

BCS Prize-winning Work

横須賀市立横須賀総合高等学校

Yokosuka Sogo High School

所在地 / 神奈川県横須賀市久里浜6-1-1

建築主 / 横須賀市

設計者 / 株式会社 アルコム

施工者 / 大成建設株式会社

株式会社ハナサン

東部産業株式会社

竣工日 / 2005年1月31日

Location / Yokosuka-city, Kanagawa Prefecture

Owner / Yokosuka-city

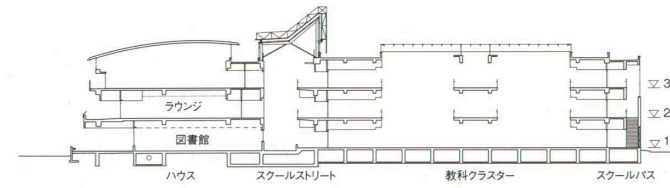
Architect / ARCOM R&D

Contractor / Taisei Corporation

Hanasan Corporation

Toubusangyou Corporation

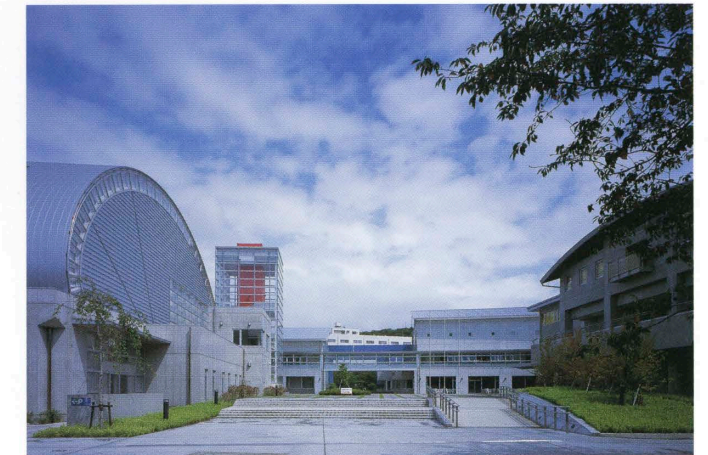
Completion Date / January 31, 2005



校舎棟断面 縮尺1 / 1,000



ネイチャーコート Nature court.



エントランスコートから東を見る East view from entrance court.



校舎棟南側外観 South exterior view of schoolhouse.



校舎棟西側 West side view of schoolhouse.



アリーナへ渡るブリッジ
The bridge that extends to arena.

建築概要

敷地面積 25,597m²
 建築面積 11,993.9m²
 延床面積 24,201.9m²
 階数 地下0階 地上3階 塔屋1階
 構造 鉄筋コンクリート造+PC造 一部鉄骨造
 施工期間 1期工事：2000年9月～2003年9月
 2期工事：2002年10月～2005年1月

仕上げ概要

外部仕上げ

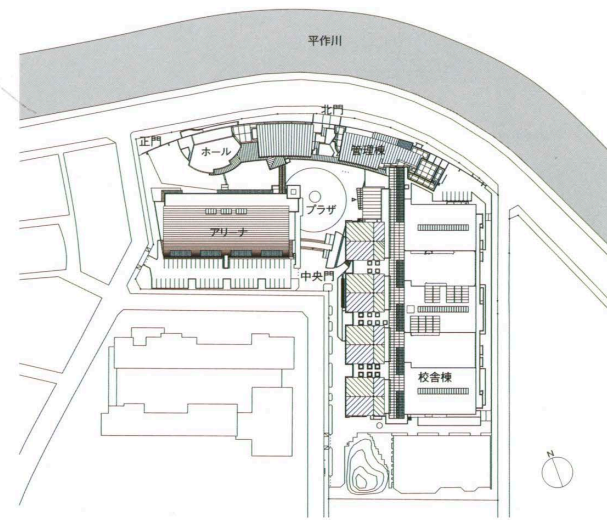
屋根/フッ素樹脂塗装ステンレス立ハゼ葺き シート
 防水 外壁/コンクリート打ち放し水性フッ素樹脂塗
 装 開口部/アルミ製建具 外構/透水性コン
 クリート舗装

内部仕上げ

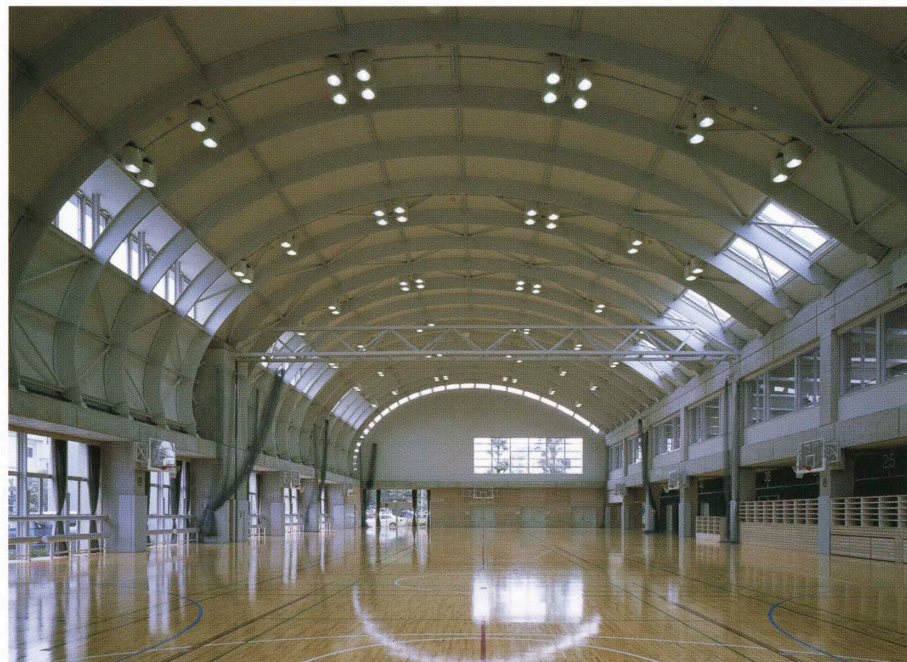
[教室] 床/タイルカーペット かばフローリング 壁/
 繊維混入硬質石膏板EP スライディングウォール(遮音
 タイプt=80mm) 天井/木格子+グラスウール32kg
 t=25mm 音楽室・美術室：岩綿吸音板t=9mm
 [スクール・ストリート] 床/磁器質300角タイル タ
 イルカーペット 壁/コンクリート打ち放し 天井/ワイ
 ヤーメッシュ+グラスウール32kg t=50 Low-eペア
 ガラス [アリーナ] 床/鋼製床下地 かばフローリ
 ング 壁/米ツガ小幅板 EP拭取り 天井/グラスウ
 ール32kg t=25mm 繊維混入石膏板 EP [ホ
 ール] 床/かばフローリング タイルカーペット 壁/
 FGボード t=6+6mm なら突板貼 天井/石膏
 ボード t=12.5+12.5mm 珪藻土吹付材

設備概要

空調 方式/外調機+FCU方式 一部GHP 熱源
 /ガス吸収式冷温水発生機(大温度差対応)
 衛生 給水/加圧給水方式 一部直結方式 給湯/
 局所給湯方式 排水/分流方式
 電気 受電方式/6.6kV 1回線受電方式 設備
 容量/電灯1,050kVA 動力750kVA 契約電力
 /720kVA 予備電源/ディーゼル式非常用発電機
 300kVA
 防災 消火/屋外消火栓設備 屋内消火栓設備 消
 防水槽設備 排煙/蓄煙式排煙(スクール・スト
 リートのみ)
 その他 自動火災報知設備 非常放送設備 非常照
 明設備



配置 縮尺 1 / 4,000



体育館 Gymnasium.



講堂 Hall.

栗生明 Akira Kuryu
 細田雅春 Masaharu Hosoda
 服部紀和 Norikazu Hattori

少子化の波は、首都圏の住宅都市のひとつである神奈川県横須賀市にも押し寄せ、既設の市立高校3校(普通科・商業科・工業科)を統合し「総合学科」の高等学校を新設することとなった。新しく制定された総合学科とは、社会の変化に対応し生徒の多様な個性を育むべく、その自主性を尊重しながら教育するというシステムである。

市教育委員会は公開の設計コンペを実施、基本的にはここで現在の「8つの教科クラスター(群)+4つのハウス」というマスタープランが採択された。その後設計者と建設委員会とで精力的な検討を重ねられ、体育館やホールのあり方等は、単なる学校の施設の枠を越えて、横須賀市民へも開放された「文化施設」へと、コンペ時からの進化がみられた。

周辺、特に南側はもともと小学校や図書館が集まる静かな文教ゾーンであるが、敷地北側は幅員24mの交通量の多い県道である。南は隣接する久里浜小学校に向けてまったく塀のない開かれたプラザを中心に、東に前述の「ハウス棟」と「クラスター棟」が対峙して配置され、(これを繋ぐのが3層のセンター軸、「スクールストリート」)西にアリーナという構成である。一方北側道路境界側はそのカーブに沿って、正門、ホール、格技棟、管理棟が並ぶ。前面に立つと、このブロックはコンクリート打ち放し、ほとんど窓のない巨大な長壁で、都市に対しての隔絶感を感じないでもないが、中に入るとこれは学園の静謐を守り、領域をつくるための“装置”であることが解る。

敷地一杯に展開された各クラスターはそれぞれ目的をもった内外空間の貫入があったり、施工上は苦労したであろうドーム型のシェル屋根等、なかなか見所の多い構成である。

一方、高校生ながら単位取得制で、自らの時間割で動くという仕組みの中での「ハウス」は本計画の大きなテーマのひとつであるが、真の仲間ができる学園生活のベースとして機能するには、今後の運用上の努力も必要であろうと思われた。

全般に、次代を担う人材づくりを目指して、新しい試みに挑戦した建築主、設計者、施工者の良きチームワークと、建築に対する愛情が伝わってくる作品である。

Like other cities in Japan, Yokosuka, Kanagawa Prefecture, a residential city in the Capital Region, has been affected by a declining birthrate. It was decided to integrate three existing municipal high schools ("ordinary; "commercial" and "technical") and create a new ("general") high school. The newly established "general curriculum" is a system for educating students while respecting their independence; the aim is to respond to changes in society and nurture the individuality of students.

The City Education Committee held an open competition; basically, a master plan calling for eight subject clusters and four houses was adopted. The architect and the education committee subsequently carried out repeated studies. The gymnasium and the auditorium evolved from facilities simply for the school (which was how they were conceived at the time of the competition) to cultural facilities to be opened to the people of Yokosuka.

The surrounding area, particularly the south side, was to begin with a quiet cultural and educational zone with a concentration of elementary schools and a library; a heavily-trafficked 24-meter wide prefectural road is on the north side of the site. The south side was organized around an open plaza with no barriers at all between it and the adjacent Kurihama Elementary School. The abovementioned "house" building and "cluster" building were arranged opposite one another on the east side. ("School street", a three-level central axis connects these buildings.) The arena is situated on the west side. Along the road on the north side are arranged the main gate, auditorium, martial arts building, and administration building. From the front, this block appears as a long, practically windowless wall of exposed concrete. Although the school seems removed from the rest of the city, once one has entered the school, one realizes this is a device for protecting the tranquility of the school and defining its territory.

The clusters, which are built out to the boundary of the site, have many intriguing features. Special-function indoor and outdoor spaces penetrate the clusters, which have dome-shaped roofs that must have been difficult to construct.

Although this is still a high school, the students organize their own schedules and work toward a certain number of credits in order to graduate. Under this system, the "houses" play a major role. However, continued effort will probably be needed if they are to function as the base of operation for school life and a place where students can make friends.

One can sense throughout this work the fine teamwork achieved, and the love lavished on the buildings, by the client, architect and builder, who took up the challenge of this new experiment in order to help nurture members of the next generation.