

BCS Prize-winning Work

明治安田生命ビル街区再開発

Meiji Yasuda Seimei Building

所在地 / 東京都千代田区丸の内2-1-1

建築主 / 明治安田生命保険相互会社

設計者 / 株式会社 三菱地所設計

株式会社 竹中工務店

施工者 / 株式会社 竹中工務店

大成建設株式会社

竣工日 / 2005年8月31日

Location / Chiyoda-ku, Tokyo

Owner / Meiji Yasuda Life Insurance Company

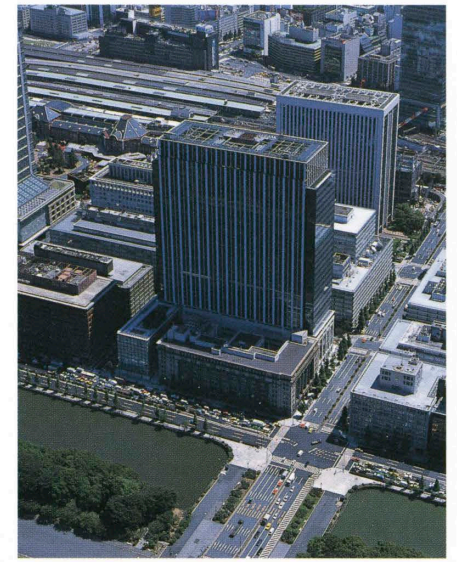
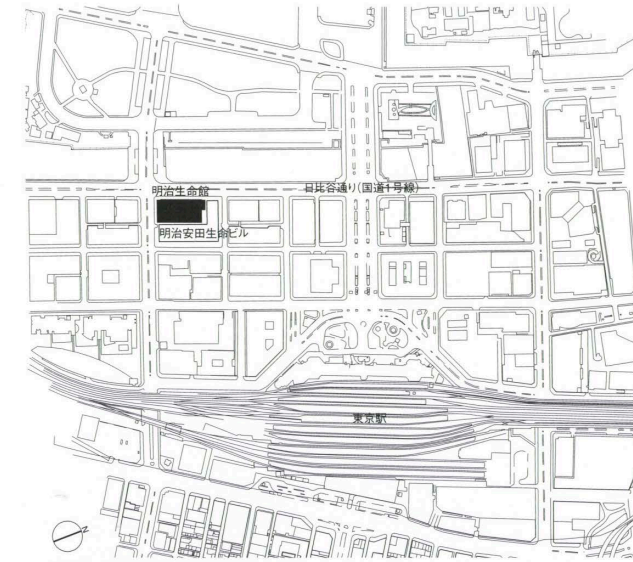
Architects / Mitsubishi Jisho Sekkei Inc.

Takenaka Corporation

Contractors / Takenaka Corporation

Taisei Corporation

Completion Date / August 31, 2005



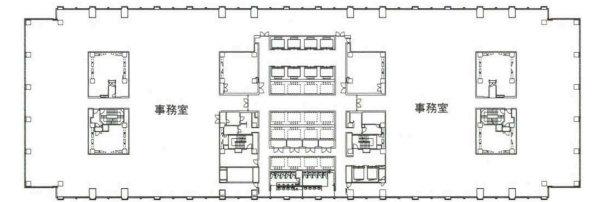
明治生命館西側外観 West exterior view of the Meiji Life Insurance Company Building.

西側より俯瞰する Aerial view from the west.

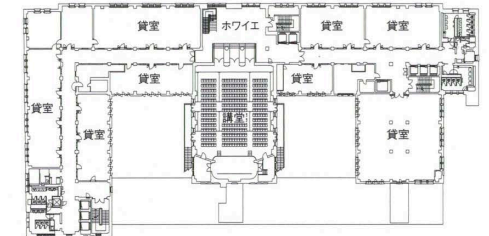




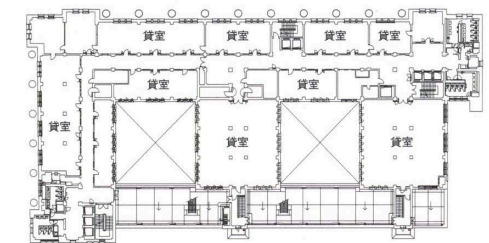
明治安田生命ビル1階アトリウム View of the atrium on the first floor of the Meiji Yasuda Seimei Building.



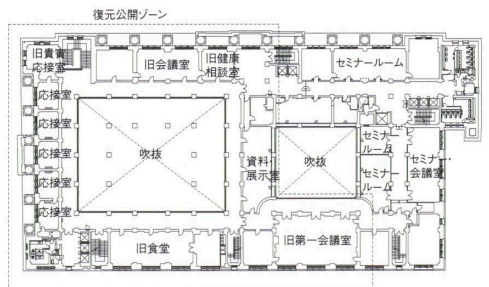
明治安田生命ビル 基準階平面



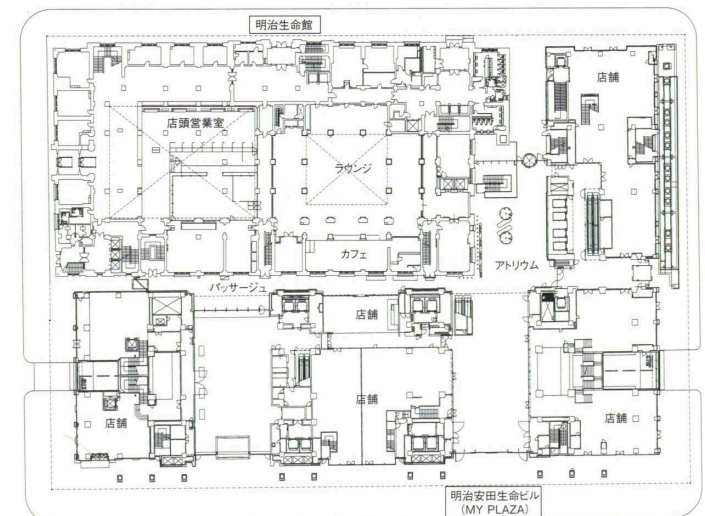
明治生命館 7階平面



明治生命館 5階平面



明治生命館 2階平面



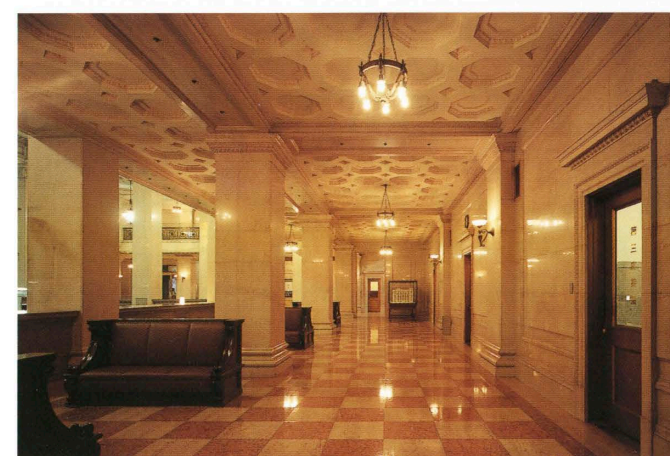
明治生命館・明治安田生命ビル 配置・1階平面 縮尺1/1,500



明治生命館1階店頭営業室 Business room on the first floor of the Meiji Life Insurance Company Building.



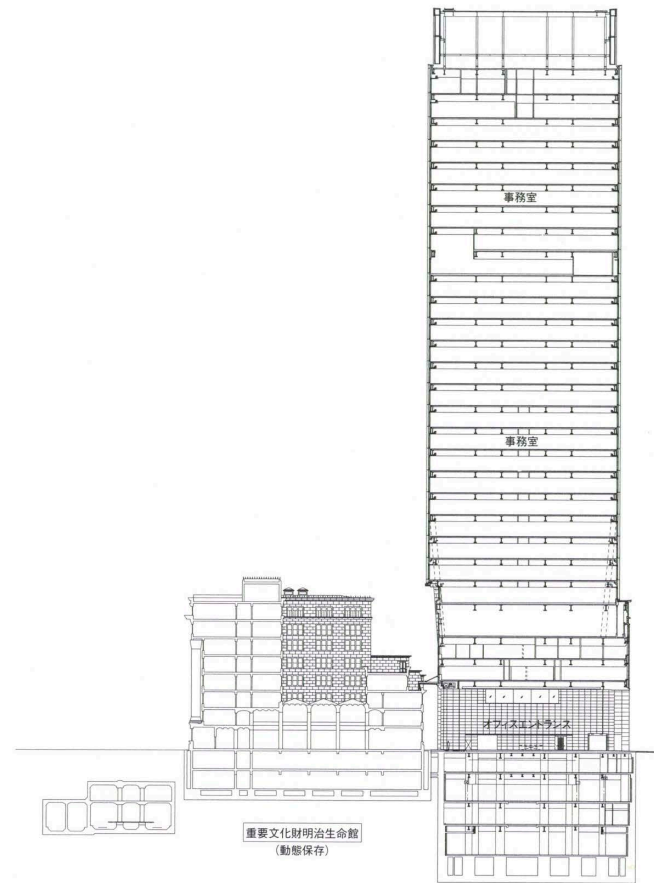
明治生命館1階ラウンジ Lounge on the first floor of the Meiji Life Insurance Company Building.



明治生命館1階ラウンジ Lounge on the first floor of the Meiji Life Insurance Company Building.



丸の内中通り沿いに面した外観
Exterior view facing Marunouchi-nakadori street.



東西断面 縮尺1/1,500

明治安田生命ビル(丸の内MY PLAZA)

建築概要
敷地面積 11,346.78m²
建築面積 9,735.73m² (新築部:5,870.73m²)
延床面積 178,896.43m² (新築部:147,134.43m²)
階数 地下4階 地上30階 塔屋2階
施工期間 2001年8月~2004年8月

仕上げ概要

外部仕上げ
屋根/シート防水 一部屋上緑化 外壁/高層部:乾式花崗石パネルDEWS+アルミニウムカーテンウォールフッ素樹脂焼き付け塗装 自動制御電動ブラインド スラットt=50mm 低層部:花崗石打ち込みPC+アルミニウムカーテンウォール フッ素樹脂焼き付け塗装 低層部日比谷通側:アルミニウムダブルスクリーン 電動ブラインド スラットパンチング t=150mm 一般開口部:アルミニウムサッシ 高透過ガラス複層ガラスほか アトリウム開口部:MJG工法 外構/花崗石(グリジオペララート)

内部仕上げ

[アトリウム(貫通路)]床/花崗石(グリジオペララート) 壁/花崗石 ガラスカーテンウォール 天井/金属天井 岩綿吸音板塗装 ガラス: MJG工法 [1階エントランス]床/大理石 壁/大理石 高透過硝子グラサード ガラスカーテンウォール 天井/リブ状アルミ天井 [事務室]床/OAフロア h=100mm タイルカーペット 壁/EP塗装 天井/1600グリッドシステム天井 [事務室共用部]床/OAフロア h=100mm タイルカーペット 壁/スチールパネル天井/EP塗装 EVホール部:アルミ板

設備概要

空調 方式/外気量保障型変風量空調方式(事務所部分: SMART-VAV方式) 外調機+水熱源ヒートポンプパッケージ方式(店舗部分)
衛生 給水/上水・中水 重力・加圧送水併用相互バックアップ 上水引込150 井水25 中水設備:便所洗浄水 中水・原水・雨水・雑排水・冷却塔排水・空調機ドレン水・井水膜分離活性汚泥方式 規制対象外井戸 給湯/中央給湯(洗面用) 個別電気式給湯(飲用) 排水/汚雑分流方式
電気 受電方式/3φ3w66kVA ループ受電 66kVA/6.6kVA 3台 設備容量/15MVA×3 予備電源/3φ3w6.6kVA4000kVA50Hz 2台ガスタービン 燃料:灯油200,000L(地下タンク)
防災 消火/屋内消火栓・高感度スプリンクラー・泡・窒素・連結送水管方式 排煙/機械排煙(避難安全検証法に基づく排煙, 一般排煙, 告示1437号加圧押し排煙)

明治生命館 改修

建築概要
敷地面積 11,347m² (明治生命館街区合計)
以下, 明治生命館のみ
建築面積 3,856m²
延床面積 31,762m²
階数 地下2階 地上8階 塔屋1階
施工期間 2001年9月~2005年8月

仕上げ概要
外部仕上げ
屋根/アスファルト断熱防水の上クリンカータイル貼り

一部薄層屋上緑化 外壁/御影石 擬石コンクリート版 開口部/スチールサッシ上げ下げ二重窓(既存改修) アルミサッシ縦軸回転窓 ブロンズサッシ上げ下げ窓(既存改修) 外構/御影石

内部仕上げ

[事務室]床/タイルカーペット t=7mm OAフロア h=40mm 壁・天井/プラスター塗りの上ベンキ塗装 [店頭営業室・2階応接室(一般公開部分)]床・壁/大理石本磨き(既存耐震補強) 天井/プラスター塗りの上ベンキ塗装 彫刻部は石膏ベンキ塗装 什器/ガラスパーティション [講堂]床/カーペット ビニルタイル 壁/プラスター塗りの上ベンキ塗装 木製パネルOSCL塗装 天井/プラスター塗りの上ベンキ塗装 彫刻部分は石膏ベンキ塗装 [ラウンジ]床/大理石本磨き 壁/プラスター塗りの上ベンキ塗装 間仕切り:フィルム貼り合わせガラス 天井/プラスター塗りの上ベンキ塗装 彫刻部分は石膏ベンキ塗装

設備概要

空調 方式/外調機+冷媒自然循環型ターミナル空調機方式
衛生 給水/加圧給水方式(明治安田生命ビルより受給) 給湯/電気温水器による局所方式(事務所エリア) 排水/屋内汚水・雑排水分流方式
電気 受電方式/66kVループ受電方式(明治安田生命ビルにて受電) 設備容量/5,300kVA 予備電源/非常用発電機(明治安田生命ビルより受給)
防災 消火/屋内消火栓 連結送水管 スプリンクラー 窒素ガス消火 排煙/既存自然排煙

BCS Prize-winning Work

富永譲 Yuzuru Tominaga
細田雅春 Masaharu Hosoda
山本敏夫 Toshio Yamamoto

丸の内地区から皇居のお堀端に出ると、日本の空間の伸びやかな感じに出会うことができる。そうした数少なくなってしまった、世界に誇りうる日本独自の風景を私たちは都市生活の中で日頃享受している。「明治生命館」は歴史的建造物であることの前に、お堀の水や緑に面するその佇まいが、いかにも風景にマッチして、全体をひきしめる画竜点睛である。

建築が明治以降の第一級の作品であることはもちろん、日頃味わっている皇居前の風格ある景観にとって不可欠なのである。

近年ファサード保存や、部分保存のような限定的手法が、近代建築の保存・再生事業において多く取り入れられてきたが、「明治生命館」においては全面保存が前提とされ、背後の明治安田生命ビルとの隙間で、たいへん魅力に富んだ、新しい都市空間が生成されている。歴史的建造物と現代的なオフィスを共存させ、新旧の繋がりの中に、パッサージュやアトリウムを設け、内部から皇居への新しい視界を拓き、そこに活気あるシーンを展開し、均質な都市街区を再生させた社会的意義はいくら強調してもしすぎることはない。

建築を使いながらの5年にわたる保存再生工事は根気のいる仕事であろうが、今後ともこのような保存再生のあり方は採られるべきである。最適な保存・復元工法の選択は大いに苦労されたと思われる。また重要文化財も現代的設備を整備し、新築建物にひけを取らない機能性を新たに備え、見事にテナントビルとして使い続けられている。

また、「明治生命館」をつくり上げた人びと、その時代、そして戦中戦後の歴史的出来事の現場となった諸室や、諸資料等が整備されたアーカイブが一般に公開され、街行く人びとに日常的に親しまれ、多くの来場者を迎えているという。こうした使いながら遺すという重要文化財の動態保存は、身近な生活の中に歴史の生きた証人が溶け込み、その歴史感覚を蘇生させるという点で、部分保存とは比較にならない大きな意味を持つと思われる。これは近代建築の保存の可能性がことさら身近なものとして訴えかけてくる再開事例である。

企画から計画、設計、施工に至るまで、長い年月をかけ、用意周到に計画されたオフィス街の開発であるが、1934年に完成した、欧米の古典主義建築と比してもまったくひけを取らない、いやむしろその造形の鋭さ、水平的な比例感覚において日本建築として独自の気品を示している「明治生命館」という建築が、お堀端の変わらぬ風景の一部として、新しい姿を取って、これから未来へと確実に引き継がれていくことを想う時、素直に喜びたい気持ちになるのである。

Emerging from the Marunouchi district onto the edge of the moat surrounding the Imperial Palace, we discover the relaxed atmosphere of a traditional Japanese space. Such landscapes distinctive to Japan, in which the Japanese can take pride, are becoming increasingly rare. This particular landscape, however, is one we are able to immerse ourselves in in the course of everyday urban life. The Meiji Life Insurance Company Building is more than a historic structure. The facade it presents to the moat and the greenery of the palace perfectly complements the landscape. The landscape is beautiful in itself but the building further enhances it.

The building is not just one of the best buildings to be constructed since the Meiji period but an indispensable part of the landscape experienced every day by many people in front of the Imperial Palace.

Ways of preserving facades or parts of buildings have increasingly been adopted in projects to preserve or restore works of modern architecture. However, in the case of the Meiji Life Insurance Company Building, it was decided to preserve the entire building; a highly attractive, new urban space was generated in the gap between the building and the Meiji Yasuda Seimei Building behind it. This is a project of considerable social significance. A historic structure and a contemporary office building have been made to coexist; a passage and an atrium have been introduced into the space connecting the two buildings; a new view toward the Imperial Palace has been created: lively scenes now unfold within that space; and a uniform urban block has been restored.

Preserving and restoring a building over a period of five years while the building continues to be used requires perseverance, but this approach to preservation and restoration should be adopted in more projects in the future. Selecting the optimum construction method for preservation and restoration was probably quite difficult. The Meiji Life Insurance Company Building, designated an Important Cultural Asset, was equipped with modern mechanical systems. Now as functional as a newly constructed building, it continues to be used as leased commercial space.

Archives of material on the people who created the Meiji Life Insurance Company Building, the period in which it was built and the rooms in which historic wartime and postwar events took place have been opened to the public; many visitors have since visited the facility and become familiar with the history behind the building. Continued use—that is, the dynamic preservation of important cultural assets—is far more meaningful than partial preservation because the presence in our immediate environment of buildings that have witnessed history can restore to us our sense of history. This redevelopment project demonstrates in an immediate way the possibilities for preserving works of modern architecture.

This office development project was carefully implemented over many years, from planning and design to construction. It is a joy to know that the Meiji Life Insurance Building, which bears comparison to classicist buildings constructed in the West in 1934 and which moreover, by its sharp-edged form and horizontal proportions, suggests the distinctive refinement of Japanese architecture, will continue in its new guise to be a part of the landscape by the imperial moat.