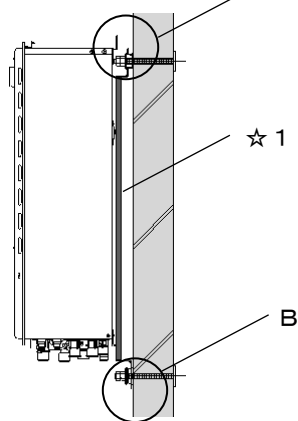


設備工事情報シート	衛生	I-P-45-改 <sub>2</sub>	制定	2006年4月1日
			改訂	2019年3月1日
施工要領	軽量コンクリート壁への ガス給湯器の設置		防振壁掛金具方式	

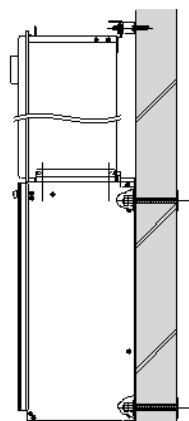
### 1. 目的・概要

給湯器をALCなどの軽量コンクリート壁面に設置する場合、RC壁用取り付けビスでALC壁面に直接固定した場合、給湯器運転時の振動が壁面に固体伝播し、居室内へ騒音・振動不具合として発生する可能性がある。ALC等の外壁を用いた場合における、給湯器設置時の防振対策の一例を示す。

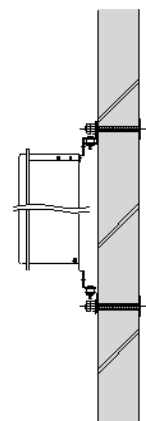
【防振壁掛金具DLK】



【防振架台KD-11HB】



【防振壁掛金具BK-1】



ここでは、防振壁掛金具DLKを使用した防振対策を示す。

本品を使用するには、下図に示す外壁の居室側に挟み込み金具を設置する。

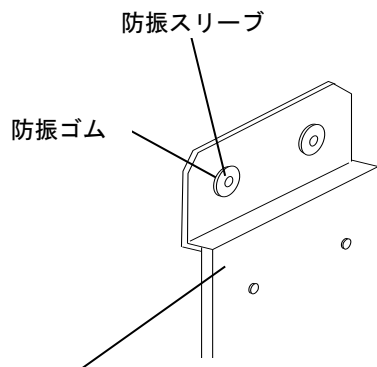
挟み込み金具は現場手配品とする。

### 2. 施工手順及びポイント：防振壁掛金具DLKの場合

＜注意事項＞

- 当部品には、別途ハサミ込み金具（現場手配品）が必要となるので、設置前にハサミ込み金具が確実に取り付けられている事を確認すること。

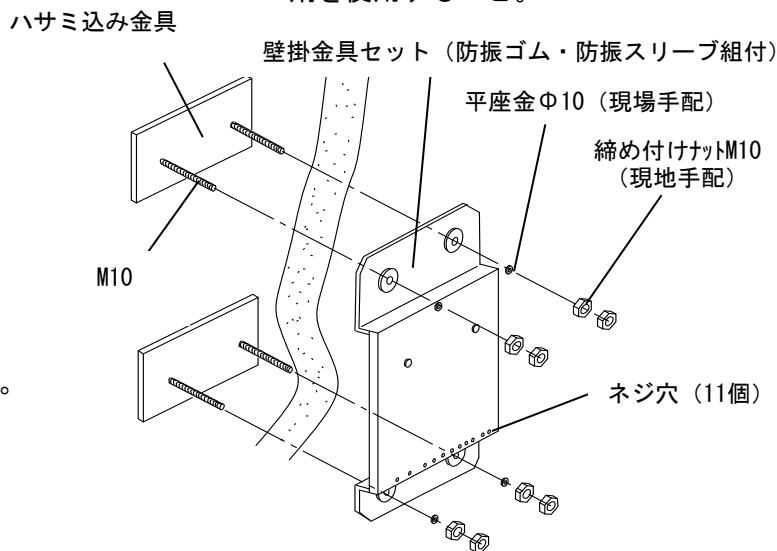
- (1) 壁掛金具セットに防振ゴム4ヶ、防振スリーブ8ヶ（裏表）が確実に挿入されていることを確認する。（上下各2ヶ所）



壁掛金具セット（防振ゴム・防振スリーブ組付）

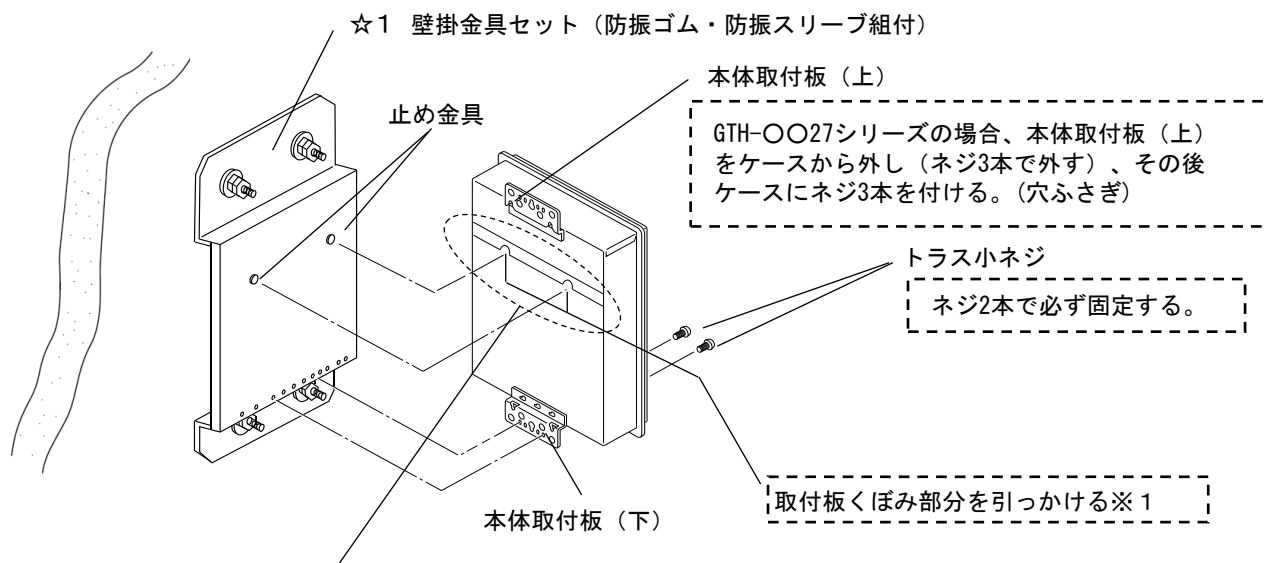
\*ナットは締め付け後、半回転戻す。

- (2) 壁掛金具セットを、別途用意した挟み込み金具に止め金具を上（ネジ穴があいている方を下）にして取り付ける。締め付けナットはダブルナットで締め付ける。  
※ シングルナットの場合はネジロック剤を使用すること。

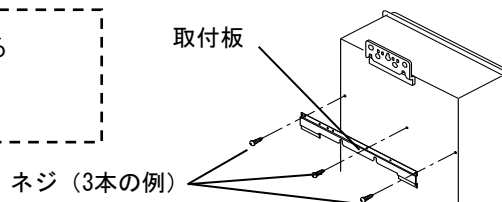


# 資 料

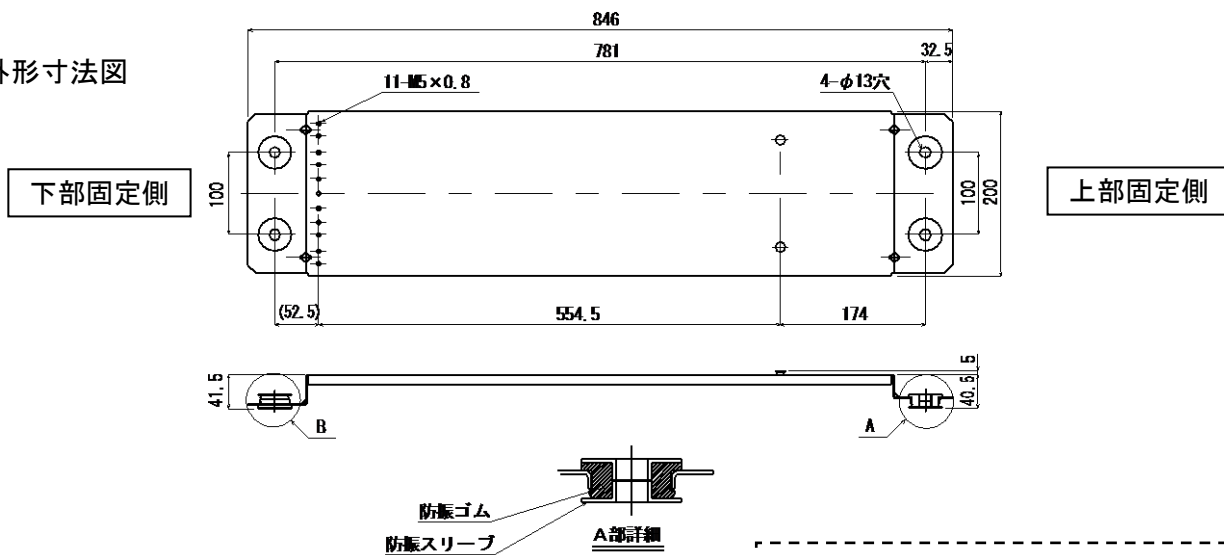
(3) 壁掛金具セットの止め金具に、機器背面の取付板にあるくぼみ部分を引っ掛け、本体取付板（下）をネジ2本で固定する。



※1 機器により取付板が取り付けられていない機器があるので、その場合は本体に取り付けているネジを外し、付属の取付板を取り付けること。



## ■ 外形寸法図



## 3. 問い合わせ先

株式会社ノーリツ	TEL	FAX
関東支社 営業推進部 技術グループ	03-5908-3840	03-3348-3212