

事務連絡
令和5年5月15日

建設業者団体の長 殿

国土交通省不動産・建設経済局建設業課長

「建設業に属する事業を行う者の指定副産物に係る再生資源の利用の促進に関する判断の基準となるべき事項を定める省令等の補足説明及び運用について」の一部訂正について

令和5年3月31日付事務連絡「建設業に属する事業を行う者の指定副産物に係る再生資源の利用の促進に関する判断の基準となるべき事項を定める省令等の補足説明及び運用について」について、別紙「新旧対照表」のとおり一部訂正いたしましたので、お知らせいたします。

貴団体におかれましては、貴団体傘下の建設業者に対して周知いただきますようお願い申し上げます。

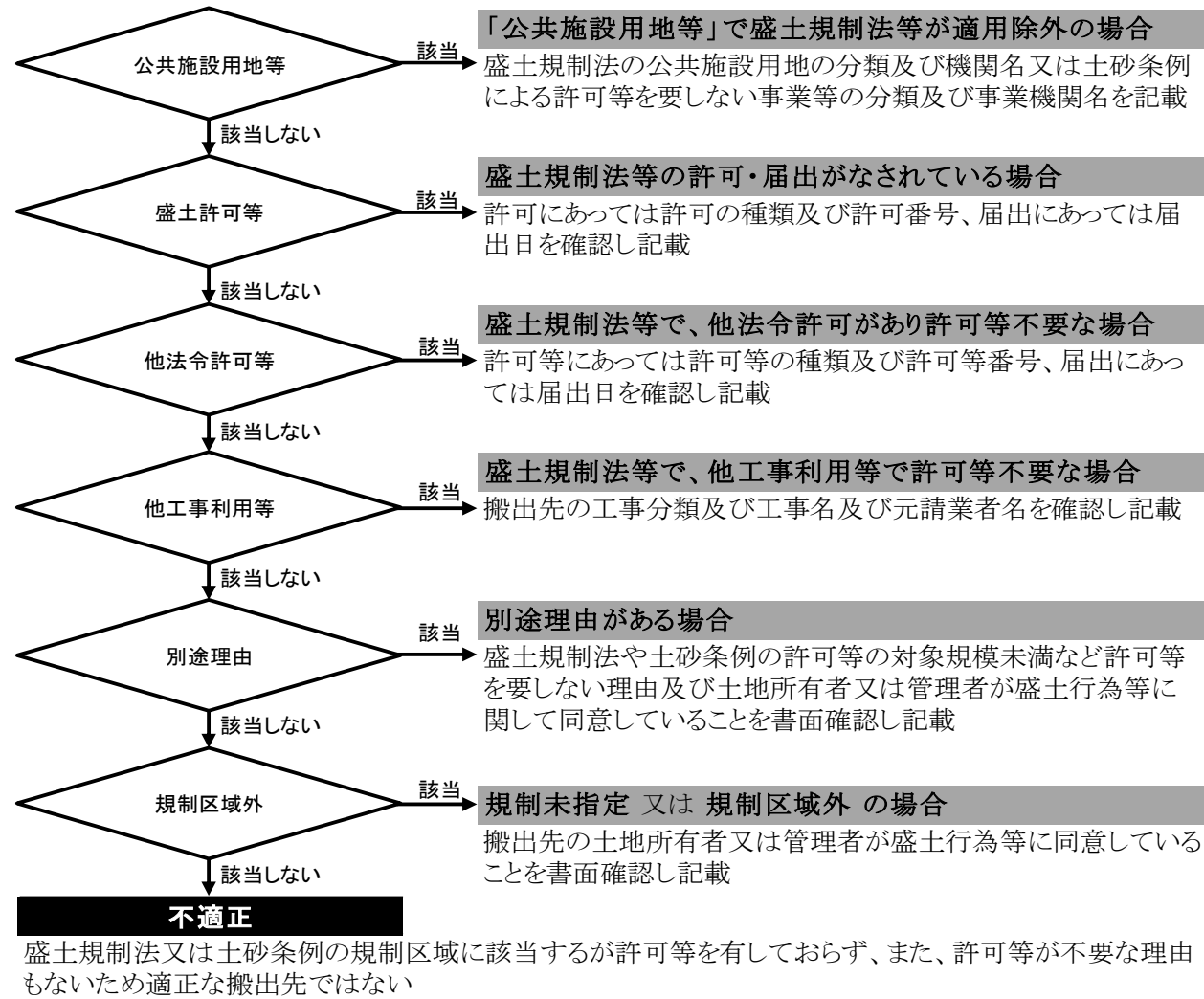
資料一覧

00	【事務連絡】 指定副産物省令及び再生資源省令の補足説明及び運用の一部訂正	-
00-1	新旧対照表	-
01	指定副産物省令及び再生資源省令の補足説明及び運用	-
02	【別添1】 計画に記載した搬出先から他の搬出先に搬出された場合等に作成する書面	-
03	【国交省・環境省連名】 再生資源利用促進計画作成に当たって行う確認事項に関する解説の一部訂正	-
04	【別添2】 確認結果票作成に当たっての解説（様式含む）	5/15訂正

確認結果票作成に当たっての解説（共通編・建設発生土の搬出先の確認編）

旧	新
<p data-bbox="130 268 210 300">別添2</p> <p data-bbox="1228 268 1368 300">令和5年3月</p> <h2 data-bbox="439 321 1062 363">確認結果票作成に当たっての解説</h2> <p data-bbox="516 380 985 411">（共通編・建設発生土の搬出先の確認編）</p> <h3 data-bbox="142 422 231 447">I 共通</h3> <p data-bbox="172 453 1314 543">本確認結果票は、「建設業に属する事業を行う者の指定副産物に係る再生資源の利用の促進に関する判断の基準となるべき事項を定める省令（平成3年建設省令第20号）」（以下「省令」という。）の第8条第4項に規定する「<u>確認の結果を記載した書面</u>」の記載例を示したものです。</p> <p data-bbox="172 548 1314 667">建設工事の元請業者や自主施工者は、合計500m³以上の建設発生土を搬出しようとする場合、土壌汚染対策法等の手続確認等（同第8条第3項1号及び第3号）や搬出先の確認等（同項第2号及び第3号）を行い確認結果を記録する必要があります。また、確認結果は再生資源利用促進計画の添付資料として、発注者への報告・説明及び公衆の見えやすい場所へ掲示等を行う必要があります。</p> <h3 data-bbox="142 716 498 741">II 建設発生土の搬出先確認</h3> <h4 data-bbox="142 751 240 777">1. 概要</h4> <p data-bbox="172 787 1314 848">建設工事から搬出される土砂が不法な盛土等に悪用されることを防止し、適正に利用又は処分されるよう搬出先の決定にあたり、搬出先ごとに以下の内容を確認し、その結果を確認結果票に記載ください。</p> <p data-bbox="189 852 1314 1098">(1) 搬出先が有している法令の許可等又は届出の種類及び許可番号等を確認する。 (2) (1)に該当しない場合であって、宅地造成及び特定盛土等規制法（昭和36年法律第191号）（以下、「盛土規制法」という。）に規定する 宅地造成等工事規制区域（以下、「宅造区域」）又は特定盛土等規制区域（以下、「特盛区域」という。）又は都道府県・市町村において土砂の埋立て等に関する規制条例（以下「土砂条例」という。）が制定されている場合に当該地域に該当する場合には、これらの法令の許可等を要しない理由を確認する。 (3) (1)及び(2)に該当しない場合は当該土地所有者等の盛土行為や土砂の一時堆積行為に対する同意を確認する。</p> <h4 data-bbox="142 1167 641 1192">2. 確認手順及び確認結果票の記載事項</h4> <p data-bbox="172 1203 1314 1264">搬出土砂が不法な盛土等に悪用され危険な盛土等となることを防ぐため以下の手順で確認し結果を確認結果票に記載する。</p>	<p data-bbox="1448 268 1528 300">別添2</p> <p data-bbox="2546 268 2686 300">令和5年5月</p> <h2 data-bbox="1762 321 2386 363">確認結果票作成に当たっての解説</h2> <p data-bbox="1840 380 2309 411">（共通編・建設発生土の搬出先の確認編）</p> <h3 data-bbox="1460 422 1549 447">I 共通</h3> <p data-bbox="1489 453 2632 543">本確認結果票は、「建設業に属する事業を行う者の指定副産物に係る再生資源の利用の促進に関する判断の基準となるべき事項を定める省令（平成3年建設省令第20号）」（以下「省令」という。）の第8条第4項に規定する「<u>確認の結果を記載した書面</u>」の記載例を示したものです。</p> <p data-bbox="1489 548 2632 667">建設工事の元請業者や自主施工者は、合計500m³以上の建設発生土を搬出しようとする場合、土壌汚染対策法等の手続確認等（同第8条第3項1号及び第3号）や搬出先の確認等（同項第2号及び第3号）を行い確認結果を記録する必要があります。また、確認結果は再生資源利用促進計画の添付資料として、発注者への報告・説明及び公衆の見えやすい場所へ掲示等を行う必要があります。</p> <h3 data-bbox="1460 705 1804 730">II 建設発生土の搬出先確認</h3> <h4 data-bbox="1460 741 1558 766">1. 概要</h4> <p data-bbox="1489 777 2632 867">建設工事から搬出される土砂が不法な盛土等に悪用されたり、危険な盛土等になることを防止し、適正に利用又は処分されるよう搬出先の決定にあたり、搬出先ごとに以下の内容を確認し、その結果を確認結果票に記載ください。</p> <p data-bbox="1478 884 2632 1150">(1) 宅地造成及び特定盛土等規制法（昭和36年法律第191号）（以下「盛土規制法」という。）に規定する宅地造成等工事規制区域（以下「宅造区域」という。）又は特定盛土等規制区域（以下「特盛区域」という。）の指定の有無、及び都道府県・市町村において土砂の埋立て等に関する規制条例（以下「土砂条例」という。）の制定の有無を確認する。 (2) 搬出先が有している盛土規制法及び土砂条例の許可等又は届出の種類及び許可番号等を確認する。 (3) 搬出先が盛土規制法及び土砂条例の許可等を要しない理由を確認する。 (場合によっては、当該土地所有者等の盛土行為や土砂の一時堆積行為に対する同意を確認する。)</p> <h4 data-bbox="1460 1220 1941 1245">2. 確認手順及び確認結果票の記載事項</h4> <p data-bbox="1489 1255 2632 1346">搬出土砂が不法な盛土等に悪用されたり、危険な盛土等となることを防ぐため、i) 盛土規制法、ii) 都道府県等の定める土砂条例に基づき、以下の手順で確認し結果を確認結果票に記載してください。 記載にあたっては、下記事項に留意してください。</p> <ul data-bbox="1489 1392 2632 1654" style="list-style-type: none">• i) 盛土規制法の確認フローとii) 土砂条例の確認フローのどちらも確認することとする。• i) 盛土規制法確認フローとii) 土砂条例の確認フローで確認結果が異なる場合は、[規制未指定]を除く確認フロー上位にくる確認区分を確認結果として記載し、その詳細を記載することとする。• どちらか一方の判定が[不適正]となった場合は適切な搬出先として認めない。• i) 盛土規制法の規制区域未指定かつii) 土砂条例未制定の場合、確認結果は[規制未指定]となるが、「詳細」欄に、[公共施設用地等][他法令許可等][他工事利用等][別途理由]の項目を参考に、搬出先の適正性の判断に資する情報（許認可や工事種類等）を記載することが望ましい。

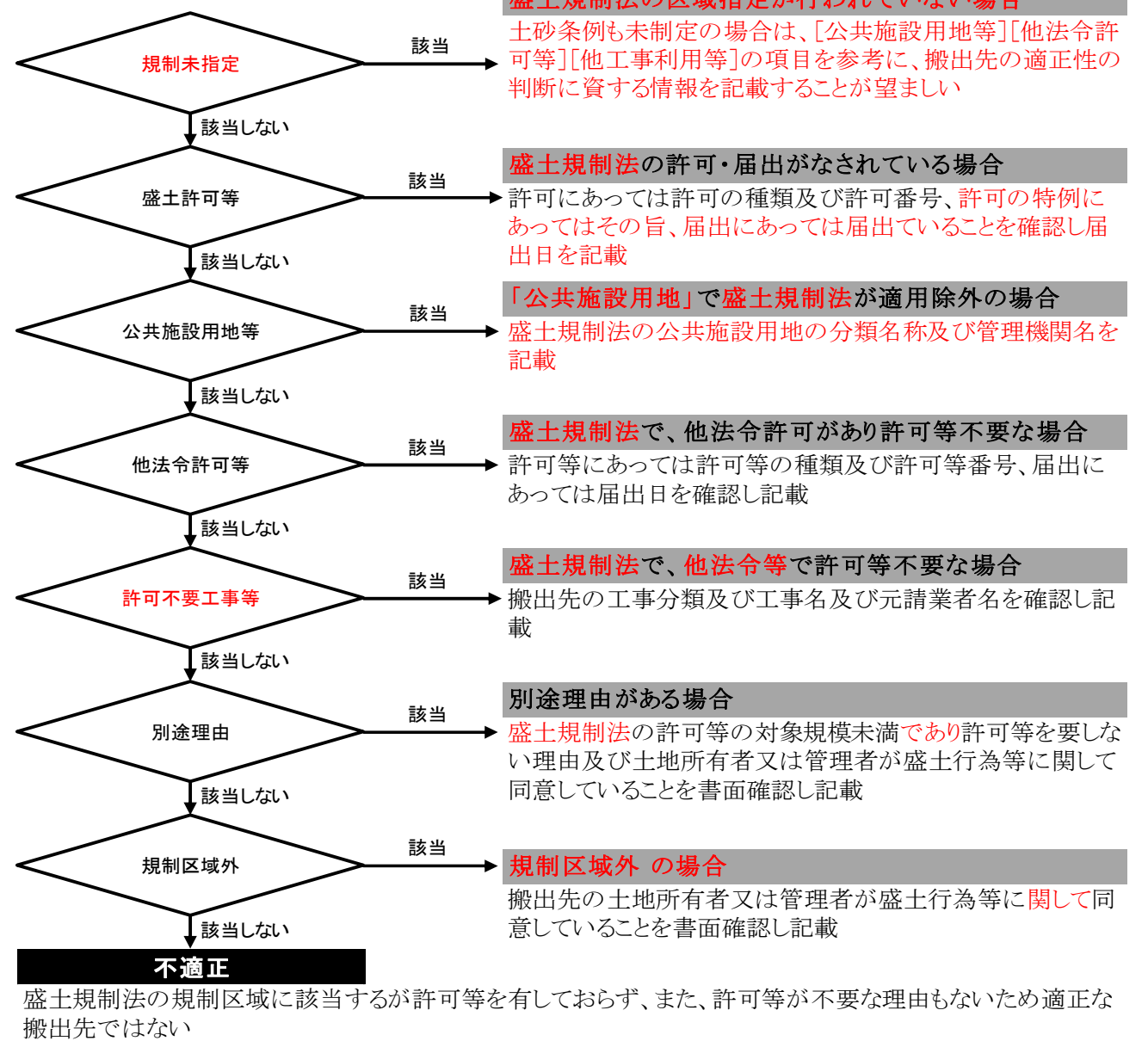
旧



上記の確認・記載に加え搬出先がストックヤード運営事業者登録規程第3条第1項に規定する、国に登録されたストックヤードである場合には、当該登録番号も記載する。

新

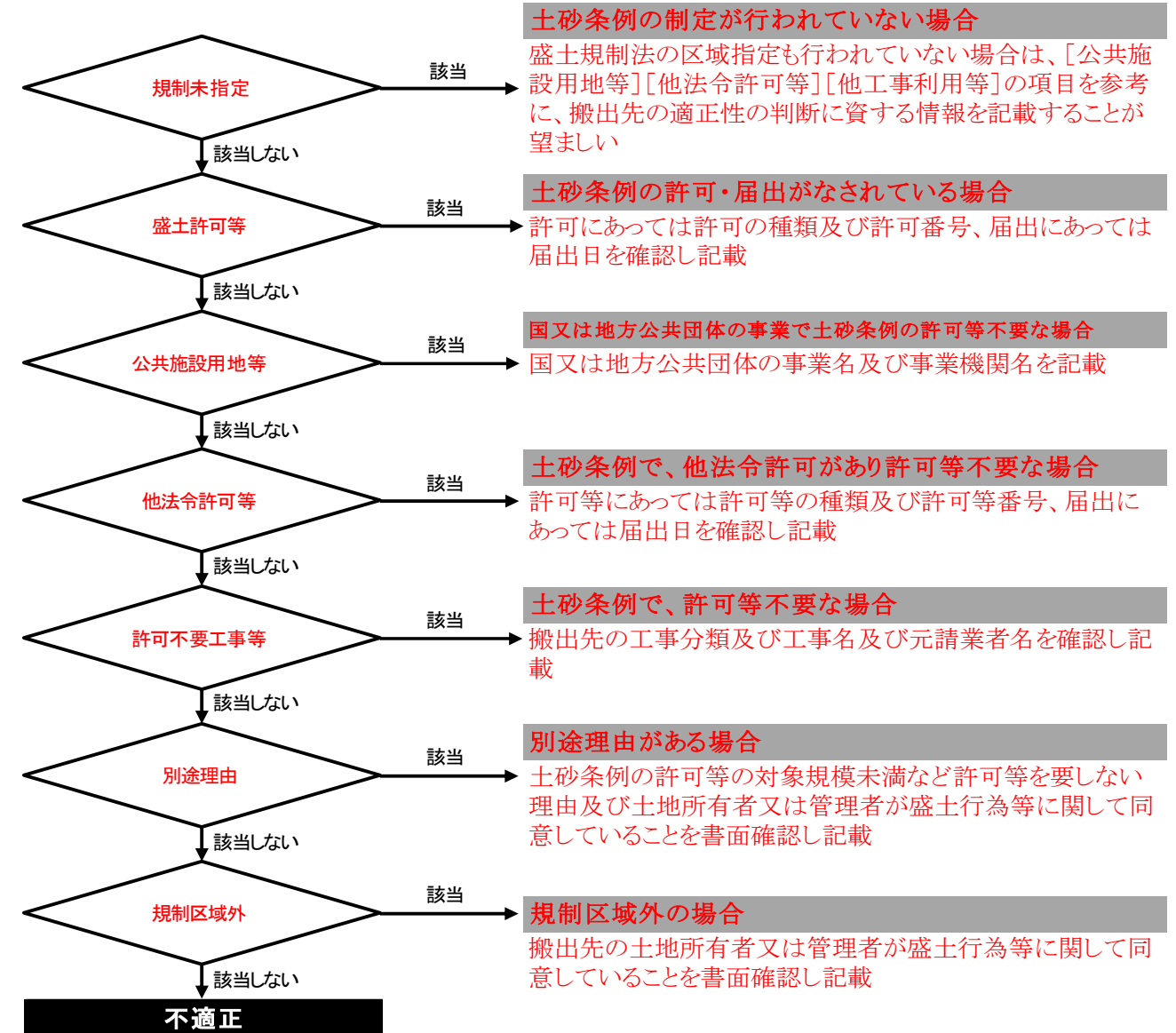
i) 盛土規制法の確認フロー



旧

新

ii) 都道府県等の定める土砂条例の確認フロー



土砂条例の許可等必要行為に該当するが許可等を有しておらず、また、許可等が不要な理由もないため適正な搬出先ではない

i) ii) の確認・記載に加え搬出先がストックヤード運営事業者登録規程第3条第1項に規定する、国に登録されたストックヤードである場合には、当該登録番号も記載する。

旧

新

3. 確認区分

(1) [公共施設用地等]

次のいずれにも該当する場合。

- ・盛土規制法第2条第2号に規定する「公共施設用地」に該当し、同法の適用除外である場合(参考資料1.(3))
- ・土砂条例が制定されている場合においては、「国又は地方公共団体の事業」など当該条例の許可等を要しない(参考資料2.(2))と規定されている場合

表1 公共施設用地等の分類

	公共施設用地		国又は地方公共団体が管理する施設用地	
分類1	道路	飛行場	学校	水産飲雑用水
	公園	航空保安	運動場	農業集落排水
	河川	鉄道	緑地	漁業集落排水
	砂防	軌道	広場	林地荒廃防止
	地すべり	索道	墓地	急傾斜地崩壊防止
	海岸保全	無軌条電車	廃棄物処理施設	
	津波防護	雨水貯留浸透	水道	
	港湾	農業用ため池	下水道	
	漁港	防衛施設	営農飲雑用水	
土砂条例 ※				
分類2	その他公共(条例)			

※土砂条例で規定される許可等を要しない事業等用地のうち分類1に該当しないもの

(2) [盛土許可等]

次のいずれかの盛土許可等を有している場合。

- ・宅地造成及び特定盛土等規制法第12条第1項【宅地造成等工事規制区域内】(第16条第1項【同変更】)又は第30条第1項【特定盛土等規制区域内】(第35条第1項【同変更】)の許可
- ・盛土規制法第21条第1項【宅地造成等工事規制区指定時に実施中の工事】、第27条第1項【特定盛土等規制区域内】(第28条第1項【同変更】)、又は第40条第1項【特定盛土等規制区域指定時に実施中の工事】の規定による届出
- ・土砂条例が制定されている場合においては当該条例の許可又は届出

(3) [他法令許可等]

次のいずれにも該当する場合。

- ・盛土規制法第12条第1項ただし書、第27条第1項ただし書又は第30条第1項ただし書に基づき、他法令許可等により「災害の発生のおそれがないと認められる工事」(参考資料1.(2)①から④又は⑥、⑧から⑨)として盛土規制法の許可等を要しない場合
- ・土砂条例が制定されている場合において、当該条例に規定する他法令許可等により当該条例の許可等を要しないもの(参考資料2.(3))に該当する場合

(4) [他工事利用等]

上記(1)から(3)に該当せず次のいずれにも該当する場合。

- ・盛土規制法の許可等を要しない「災害の発生のおそれがないと認められる工事」に該当する工事(参考資料1.(2)⑤、⑦、⑩から⑬、⑭ハ)に該当する場合
- ・土砂条例が制定されている場合において、当該条例に規定する許可等を要しない事業等に該当する場合(参考資料2.(2))

3. 確認区分

i) 盛土規制法の確認区分

(1) [規制未指定]

盛土規制法の区域指定(宅地造成等工事規制区域又は特定盛土等規制区域)が行われていない場合。

(2) [盛土許可等]

- ・盛土規制法第12条第1項(第16条第1項)又は第30条第1項(第35条第1項)に基づく許可(又は変更許可)
- ・盛土規制法第15条又は第34条に基づく許可の特例
- ・盛土規制法第21条第1項、第27条第1項(第28条第1項)又は第40条第1項に基づく届出(又は届出の変更)

(3) [公共施設用地等]

盛土規制法第2条第1号に規定する「公共施設用地」に該当し、同法の適用除外である場合(参考資料1.(3))。

表1 公共施設用地等の確認結果票への分類名称

公共施設用地		国又は地方公共団体が管理する施設用地	
道路	飛行場	学校	水産飲雑用水
公園	航空保安	運動場	農業集落排水
河川	鉄道	緑地	漁業集落排水
砂防	軌道	広場	林地荒廃防止
地すべり	索道	墓地	急傾斜地崩壊防止
海岸保全	無軌条電車	廃棄物処理施設	
津波防護	雨水貯留浸透	水道	
港湾	農業用ため池	下水道	
漁港	防衛施設	営農飲雑用水	

(4) [他法令許可等]

盛土規制法第12条第1項ただし書、第27条第1項ただし書又は第30条第1項ただし書に基づき、他法令許可等により「災害の発生のおそれがないと認められる工事」(参考資料1.(2)①から④又は⑥、⑧から⑨)として盛土規制法の許可等を要しない場合。

(5) [許可不要工事等]

盛土規制法の許可等を要しない「災害の発生のおそれがないと認められる工事」に該当する工事(参考資料1.(2)⑤、⑦、⑩から⑬、⑭ハ)に該当する場合。

旧

表2 他工事利用等の分類

分類	適用	備考
土地改良	盛土規制法省令第8条第1号	参考資料1. (2)⑤
家畜感染予防	同第3号	同上⑦
放射性物質汚染対処	同第6号	同上⑩
森林作業路網	同第7号	同上⑪
非常災害応急措置	同第8号	同上⑫
他工事利用	同第10号ハ	同上⑭ハ
その他	土砂条例に定めるものうち上記3. (1)から(3)及び上記1号、3号、6号から8号、10号ハのいずれにも該当しないもの	参考資料2. (2)

(5) [別途理由]

搬出先が盛土規制法の宅地造成等工事規制区域、特定盛土等規制域又は土砂条例制定地域であって、上記(1)から(4)のいずれにも該当せず、盛土規制法や土砂条例の許可等の要件未満であるなど許可等を要しない理由がある場合(参考資料1. (1)、2. (1))。

(6) [規制未指定]

搬出先が盛土規制法の規制区域(宅地造成等工事規制区域又は特定盛土等規制区)未指定、かつ、土砂条例が制定されていない場合。

(7) [規制区域外]

上記(6)に該当せず、搬出先が盛土規制法の宅地造成等工事規制区域、特定盛土等規制区域又は土砂条例制定地域のいずれにも該当しない場合。

新

表2 許可不要工事等の確認結果票への分類名称

分類	適用	備考
土地改良	盛土規制法省令第8条第1号	参考資料1. (2)⑤
家畜感染予防	同第3号	同上⑦
放射性物質汚染対処	同第6号	同上⑩
森林作業路網	同第7号	同上⑪
非常災害応急措置	同第8号	同上⑫
工事付随堆積	同第10号ハ	同上⑭ハ

(6) [別途理由]

盛土規制法の宅造区域又は特盛区域であって盛土規制法の許可等の要件未満であり許可等を要しない理由がある場合(参考資料1. (1))。

(7) [規制区域外]

搬出先が盛土規制法の宅造区域又は特盛区域のいずれにも該当しない場合。

ii) 都道府県等の定める土砂条例の確認区分

(1) [規制未指定]

都道府県等の定める土砂条例が制定されていない場合。

(2) [盛土許可等]

土砂条例が制定されている場合において、当該条例の許可又は届出を有している場合。

(3) [公共施設用地等]

土砂条例が制定されている場合において、「国又は地方公共団体の事業」等により、当該条例に規定する許可等を要しないもの(参考資料 2. (2))に該当する場合。

(4) [他法令許可等]

土砂条例が制定されている場合において、当該条例に規定する他法令許可等により当該条例の許可等を要しないもの(参考資料2. (3))に該当する場合。

(5) [許可不要工事等]

土砂条例が制定されている場合において、当該条例に規定する許可等を要しない事業等に該当する場合(参考資料 2. (2))。

(6) [別途理由]

土砂条例が制定されている場合において、土砂条例の許可等の要件未満であるなど許可等を要しない理由がある場合(参考資料 2. (1))。

(7) [規制区域外]

土砂条例が制定されている場合において、搬出先が土砂条例の対象地域に該当しない場合。

旧

新

【参考資料】

1. 盛土規制法の許可等

(1) 宅地造成等工事規制区域及び特定盛土等規制区域における許可・届出

宅地造成等規制法施行令等で規定する許可や届出の対象要件の概要は次のとおり

区域	行為	届出	許可
宅造区域	宅地造成	—	①盛土で高さ1m超の崖 ②切土で高さ2m超の崖 ③盛土と切土を同時に行つて、高さ2m超の崖(①、②を除く) ④盛土で高さ2m超(①、③を除く) ⑤盛土又は切土の面積500㎡超(①～④を除く)
	特定盛土等		
	土石の堆積		①堆積の高さ2m超かつ面積が300㎡超 ※3 ②堆積の面積500㎡超
特盛区域	特定盛土等	—	①盛土で高さ1m超の崖 ②切土で高さ2m超の崖 ③盛土と切土を同時に行つて、高さ2m超の崖(①、②を除く) ④盛土で高さ2m超(①、③を除く) ⑤盛土又は切土の面積500㎡超(①～④を除く)
	土石の堆積		①堆積の高さ2m超かつ面積が300㎡超 ※3 ②堆積の面積500㎡超

- ※1 宅地造成等工事規制区域(宅造区域)及び特定盛土等規制区域(特盛区域)の指定状況については、該当する都道府県、政令市、中核市にお問合せください。
- ※2 「崖」とは宅地造成及び特定盛土等規制法施行令第1条第1項の規定により地表面が水平面に対し30度を超えるものを指す。
- ※3 小規模の土石の堆積については、一定規模以下(参考資料1.(2)⑬、⑭イ又はロ)のものは許可等不要

(2) 災害の発生のおそれがないと認められる工事

- ① 鉱山保安法(昭和24年法律第70号)第13条第1項の規定による届出をした者が行う当該届出に係る工事又は同法第36条、第37条、第39条第1項若しくは第48条第1項若しくは第2項の規定による産業保安監督部長若しくは鉱務監督官の命令を受けた者が行う当該命令の実施に係る工事
- ② 鉱業法(昭和5年法律第289号)第63条第1項の規定による届出をし、又は同条第2項(同法第87条において準用する場合を含む。)若しくは同法第63条の2第1項若しくは第2項の規定による認可を受けた者(同法第63条の3の規定により同法第63条の2第1項又は第2項の規定により施業案の認可を受けたとみなされた者を含む。)が行う当該届出又は認可に係る施業案の実施に係る工事
- ③ 採石法(昭和25年法律第291号)第33条若しくは第33条の5第1項の規定による認可を受けた者が行う当該認可に係る工事又は同法第33条の13若しくは第33条の17の規定による命令を受けた者が行う当該命令の実施に係る工事
- ④ 砂利採取法(昭和43年法律第74号)第16条若しくは第20条第1項の規定による認可を受けた者が行う当該認可に係る工事又は同法第23条の規定による都道府県知事若しくは河川管理者の命令を受けた者が行う当該命令の実施に係る工事
- ⑤ 土地改良法(昭和24年法律第195号)第2条第2項に規定する土地改良事業、同法第15条第2項に規定する事業又は土地改良事業に準ずる事業に係る工事
- ⑥ 火薬類取締法(昭和25年法律第149号)第3条若しくは第10条第1項の許可を受け、若しく同条第2項の規定による届出をした者が行う火薬類の製造施設の設置に係る工事、同法第12条第1項の規定による許可を受け、若しくは同条第2項の規定による届出をした者が行う当該許可若しくは届出に係る工事又は同法第27条第1項の規定による許可を受けた者が行う当該許可に係る工事

【参考資料】

1. 盛土規制法の許可等

(1) 宅地造成等工事規制区域及び特定盛土等規制区域における許可・届出

宅地造成等規制法施行令等で規定する許可や届出の対象要件の概要は次のとおり

区域	行為	届出	許可
宅造区域	宅地造成	—	①盛土で高さ1m超の崖 ②切土で高さ2m超の崖 ③盛土と切土を同時に行つて、高さ2m超の崖(①、②を除く) ④盛土で高さ2m超(①、③を除く) ⑤盛土又は切土の面積500㎡超(①～④を除く)
	特定盛土等		
	土石の堆積		①堆積の高さ2m超かつ面積が300㎡超 ②堆積の面積500㎡超
特盛区域	特定盛土等	—	①盛土で高さ1m超の崖 ②切土で高さ2m超の崖 ③盛土と切土を同時に行つて、高さ2m超の崖(①、②を除く) ④盛土で高さ2m超(①、③を除く) ⑤盛土又は切土の面積500㎡超(①～④を除く)
	土石の堆積		①堆積の高さ2m超かつ面積が300㎡超 ②堆積の面積500㎡超

- ※1 宅地造成等工事規制区域(宅造区域)及び特定盛土等規制区域(特盛区域)の指定状況については、該当する都道府県、政令市、中核市にご確認ください。
- ※2 「崖」とは宅地造成及び特定盛土等規制法施行令第1条第1項の規定により地表面が水平面に対し30度を超えるものを指します。
- ※3 一定規模以下のものは許可等不要となる場合があります。詳細は盛土規制法及び宅地造成等規制法施行令及び宅地造成及び特定盛土等規制法施行規則をご確認ください。(参考資料1.(2)⑬、⑭ロ)

(2) 災害の発生のおそれがないと認められる工事

- ① 鉱山保安法(昭和24年法律第70号)第13条第1項の規定による届出をした者が行う当該届出に係る工事又は同法第36条、第37条、第39条第1項若しくは第48条第1項若しくは第2項の規定による産業保安監督部長若しくは鉱務監督官の命令を受けた者が行う当該命令の実施に係る工事
- ② 鉱業法(昭和5年法律第289号)第63条第1項の規定による届出をし、又は同条第2項(同法第87条において準用する場合を含む。)若しくは同法第63条の2第1項若しくは第2項の規定による認可を受けた者(同法第63条の3の規定により同法第63条の2第1項又は第2項の規定により施業案の認可を受けたとみなされた者を含む。)が行う当該届出又は認可に係る施業案の実施に係る工事
- ③ 採石法(昭和25年法律第291号)第33条若しくは第33条の5第1項の規定による認可を受けた者が行う当該認可に係る工事又は同法第33条の13若しくは第33条の17の規定による命令を受けた者が行う当該命令の実施に係る工事
- ④ 砂利採取法(昭和43年法律第74号)第16条若しくは第20条第1項の規定による認可を受けた者が行う当該認可に係る工事又は同法第23条の規定による都道府県知事若しくは河川管理者の命令を受けた者が行う当該命令の実施に係る工事
- ⑤ 土地改良法(昭和24年法律第195号)第2条第2項に規定する土地改良事業、同法第15条第2項に規定する事業又は土地改良事業に準ずる事業に係る工事
- ⑥ 火薬類取締法(昭和25年法律第149号)第3条若しくは第10条第1項の許可を受け、若しく同条第2項の規定による届出をした者が行う火薬類の製造施設の設置に係る工事、同法第12条第1項の規定による許可を受け、若しくは同条第2項の規定による届出をした者が行う当該許可若しくは届出に係る工事又は同法第27条第1項の規定による許可を受けた者が行う当該許可に係る工事

旧	新
<p>⑦ 家畜伝染病予防法(昭和26年法律第166号)第21条第1項若しくは第4項(同法第46条第1項の規定により読み替えて適用する場合を含む。)の規定による家畜の死体の埋却に係る工事又は同法第23条第1項若しくは第3項(同法第46条第1項の規定により読み替えて適用する場合を含む。)の規定による家畜伝染病の病原体により汚染し、若しくは汚染したおそれがある物品の埋却に係る工事</p> <p>⑧ 廃棄物の処理及び清掃に関する法律(昭和45年法律第137号)第7条第6項若しくは第14条第6項の許可を受けた者若しくは市町村の委託(非常災害時における市町村から委託を受けた者による委託を含む。)を受けて一般廃棄物の処分を業として行う者が行う当該許可若しくは委託に係る工事又は同法第8条第1項、第9条第1項、第15条第1項若しくは第15条の2の6第1項の許可を受けた者が行う当該許可に係る工事</p> <p>⑨ 土壤汚染対策法(平成14年法律第53号)第16条第1項の規定による届出をした者が行う当該届出に係る工事又は同法第22条第1項若しくは第23条第1項の許可を受けた者が行う当該許可に係る工事</p> <p>⑩ 平成23年3月11日に発生した東北地方太平洋沖地震に伴う原子力発電所の事故により放出された放射性物質による環境の汚染への対処に関する特別措置法(平成23年法律第110号)第15条若しくは第19条の規定による廃棄物の保管若しくは処分、第17条第2項(同法第18条第5項において準用する場合を含む。)の規定による廃棄物の保管、同法第30条第1項若しくは第38条第1項の規定による除去土壌の保管若しくは処分又は同法第31条第1項若しくは第39条第1項の規定による除去土壌等の保管に係る工事</p> <p>⑪ 森林の施業を実施するために必要な作業路網の整備に関する工事</p> <p>⑫ 国若しくは地方公共団体又は次に掲げる法人が非常災害のために必要な応急措置として行う工事</p> <p>イ 地方住宅供給公社 ロ 土地開発公社 ハ 日本下水道事業団</p> <p>ニ 独立行政法人鉄道建設・運輸施設整備支援機構 ホ 独立行政法人水資源機構 ヘ 独立行政法人都市再生機構</p> <p>⑬ 宅地造成又は特定盛土等(令第3条第5号の盛土又は切土に限る。)に関する工事のうち、高さが2メートル以下であつて、盛土又は切土をする前後の地盤面の標高の差が30センチメートル(都道府県が規則で別に定める場合にあつては、その値)を超えない盛土又は切土をするもの</p> <p>⑭ 次に掲げる土石の堆積に関する工事</p> <p>イ 令第4条第1号の土石の堆積であつて、土石の堆積を行う土地の面積が300平方メートルを超えないもの ロ 令第4条第2号の土石の堆積であつて、土石の堆積を行う土地の地盤面の標高と堆積した土石の表面の標高との差が30センチメートル(都道府県が規則で別に定める場合にあつては、その値)を超えないもの ハ 工事の施行に付随して行われる土石の堆積であつて、当該工事に使用する土石又は当該工事で発生した土石を当該工事の現場又はその付近に堆積するもの</p>	<p>⑦ 家畜伝染病予防法(昭和26年法律第166号)第21条第1項若しくは第4項(同法第46条第1項の規定により読み替えて適用する場合を含む。)の規定による家畜の死体の埋却に係る工事又は同法第23条第1項若しくは第3項(同法第46条第1項の規定により読み替えて適用する場合を含む。)の規定による家畜伝染病の病原体により汚染し、若しくは汚染したおそれがある物品の埋却に係る工事</p> <p>⑧ 廃棄物の処理及び清掃に関する法律(昭和45年法律第137号)第7条第6項若しくは第14条第6項の許可を受けた者若しくは市町村の委託(非常災害時における市町村から委託を受けた者による委託を含む。)を受けて一般廃棄物の処分を業として行う者が行う当該許可若しくは委託に係る工事又は同法第8条第1項、第9条第1項、第15条第1項若しくは第15条の2の6第1項の許可を受けた者が行う当該許可に係る工事</p> <p>⑨ 土壤汚染対策法(平成14年法律第53号)第16条第1項の規定による届出をした者が行う当該届出に係る工事又は同法第22条第1項若しくは第23条第1項の許可を受けた者が行う当該許可に係る工事</p> <p>⑩ 平成23年3月11日に発生した東北地方太平洋沖地震に伴う原子力発電所の事故により放出された放射性物質による環境の汚染への対処に関する特別措置法(平成23年法律第110号)第15条若しくは第19条の規定による廃棄物の保管若しくは処分、第17条第2項(同法第18条第5項において準用する場合を含む。)の規定による廃棄物の保管、同法第30条第1項若しくは第38条第1項の規定による除去土壌の保管若しくは処分又は同法第31条第1項若しくは第39条第1項の規定による除去土壌等の保管に係る工事</p> <p>⑪ 森林の施業を実施するために必要な作業路網の整備に関する工事</p> <p>⑫ 国若しくは地方公共団体又は次に掲げる法人が非常災害のために必要な応急措置として行う工事</p> <p>イ 地方住宅供給公社 ロ 土地開発公社 ハ 日本下水道事業団 ニ 独立行政法人鉄道建設・運輸施設整備支援機構 ホ 独立行政法人水資源機構 ヘ 独立行政法人都市再生機構</p> <p>⑬ 宅地造成又は特定盛土等(令第3条第5号の盛土又は切土に限る。)に関する工事のうち、高さが2メートル以下であつて、盛土又は切土をする前後の地盤面の標高の差が30センチメートル(都道府県が規則で別に定める場合にあつては、その値)を超えない盛土又は切土をするもの</p> <p>⑭ 次に掲げる土石の堆積に関する工事</p> <p>イ 令第4条第1号の土石の堆積であつて、土石の堆積を行う土地の面積が300平方メートルを超えないもの ロ 令第4条第2号の土石の堆積であつて、土石の堆積を行う土地の地盤面の標高と堆積した土石の表面の標高との差が30センチメートル(都道府県が規則で別に定める場合にあつては、その値)を超えないもの ハ 工事の施行に付随して行われる土石の堆積であつて、当該工事に使用する土石又は当該工事で発生した土石を当該工事の現場又はその付近に堆積するもの</p>
<p>(3) 公共施設用地(盛土規制法の適用除外)</p> <p>盛土規制法第2条第1号の規定による「公共施設用地」は、次のとおりである。なお、同法同条第1号から4号のとおり「公共施設用地」は宅地造成、特定盛土又は土石の堆積の対象に含まれない。</p> <p>< 盛土規制法 ></p> <p>・盛土規制法第2条1号において、公共施設用地とは道路、公園、河川その他政令で定める公共の用に供する施設の用に供されている土地</p> <p>< 宅地造成等規制法施行令(政令) ></p> <p>・宅地造成等規制法施行令(昭和37年政令第16号)第2条 盛土規制法第2条第1号の政令で定める公共の用に供する施設は、砂防設備、地すべり防止施設、海岸保全施設、津波防護施設、港湾施設、漁港施設、飛行場、航空保安施設、鉄道、軌道、索道又は無軌条電車の用に供する施設その他これらに準ずる施設で主務省令で定めるもの(※)及び国又は地方公共団体が管理する学校、運動場、墓地その他の施設で主務省令で定めるもの</p>	<p>(3) 公共施設用地(盛土規制法の適用除外)</p> <p>盛土規制法第2条第1号の規定による「公共施設用地」は、次のとおりである。なお、同法同条第1号から4号のとおり「公共施設用地」における盛土等は盛土規制法に基づく宅地造成、特定盛土又は土石の堆積の対象に含まれない。</p> <p>< 盛土規制法(昭和36年法律第191号) ></p> <p>・第2条1号において、公共施設用地とは道路、公園、河川その他政令で定める公共の用に供する施設の用に供されている土地</p> <p>< 宅地造成等規制法施行令(政令)(昭和37年政令第16号) ></p> <p>・ 第2条 盛土規制法第2条第1号の政令で定める公共の用に供する施設は、砂防設備、地すべり防止施設、海岸保全施設、津波防護施設、港湾施設、漁港施設、飛行場、航空保安施設、鉄道、軌道、索道又は無軌条電車の用に供する施設その他これらに準ずる施設で主務省令で定めるもの(※)及び国又は地方公共団体が管理する学校、運動場、墓地その他の施設で主務省令で定めるもの</p>

旧

<宅地造成及び特定盛土等規制法施行規則(主務省令)>

- ・宅地造成及び特定盛土等規制法施行令（昭和37年政令第16号）第2条の主務省令で定める、砂防設備、地すべり防止施設、海岸保全施設、津波防護施設、港湾施設、漁港施設、飛行場、航空保安施設、鉄道、軌道、索道又は無軌条電車の用に供する施設その他これらに準ずる施設は、雨水貯留浸透施設、農業用ため池及び防衛施設周辺の生活環境の整備等に関する法律（昭和49年法律第101号）第2条第2項に規定する防衛施設をいう
- ・施行令第2条の主務省令で定める国又は地方公共団体が管理する施設は、学校、運動場、緑地、広場、墓地、廃棄物処理施設、水道、下水道、営農飲雑用水施設、水産飲雑用水施設、農業集落排水施設、漁業集落排水施設、林地荒廃防止施設及び急傾斜地崩壊防止施設をいう

2. 都道府県・市町村の定める土砂条例

(1) 土砂条例による許可等

地方公共団体によっては土砂条例を制定し一定規模以上の行為について許可等を求めている場合がある。許可等を要する規模等については条例によって異なるため、該当する条例を参照若しくは所管する地方公共団体へお問合せください。

(2) 土砂条例の許可等を要しない事業等

土砂条例において国又は地方公共団体等の事業等や非常災害のために必要な応急措置として行う盛土等の工事を当該条例の許可等を要しないものと規定している場合がある。条例やその規則によって対象事業等が異なるため、該当する条例を参照若しくは所管する地方公共団体へお問合せください。

(3) 土砂条例の許可等を要しない他法令許可等

土砂条例において採石法や砂利採取法の認可等を受けている場合に当該条例の許可等を要しないものと規定している場合がある。条例やその規則によって対象法令等が異なるため、該当する条例を参照若しくは所管する地方公共団体へお問合せください。

問合せ先 国土交通省不動産・建設経済局建設業課 03-5253-8111(代)

新

<宅地造成及び特定盛土等規制法施行規則(主務省令)(昭和37年建設省第3号)>

- ・ **第1条第1項** 宅地造成及び特定盛土等規制法施行令(昭和37年政令第16号)第2条の主務省令(昭和37年建設省第3号)で定める、砂防設備、地すべり防止施設、海岸保全施設、津波防護施設、港湾施設、漁港施設、飛行場、航空保安施設、鉄道、軌道、索道又は無軌条電車の用に供する施設その他これらに準ずる施設は、雨水貯留浸透施設、農業用ため池及び防衛施設周辺の生活環境の整備等に関する法律(昭和49年法律第101号)第2条第2項に規定する防衛施設をいう
- ・ **第1条第2項** 施行令第2条の主務省令で定める国又は地方公共団体が管理する施設は、学校、運動場、緑地、広場、墓地、廃棄物処理施設、水道、下水道、営農飲雑用水施設、水産飲雑用水施設、農業集落排水施設、漁業集落排水施設、林地荒廃防止施設及び急傾斜地崩壊防止施設をいう

2. 都道府県・市町村の定める土砂条例

(1) 土砂条例による許可等

地方公共団体によっては土砂条例を制定し一定規模以上の行為について許可等を求めている場合がある。許可等を要する規模等については条例によって異なるため、該当する条例を参照若しくは所管する地方公共団体へお問合せください。

(2) 土砂条例の許可等を要しない事業等

土砂条例において国又は地方公共団体等の事業等や非常災害のために必要な応急措置として行う盛土等の工事を当該条例の許可等を要しないものと規定している場合がある。条例やその規則によって対象事業等が異なるため、該当する条例を参照若しくは所管する地方公共団体へお問合せください。

(3) 土砂条例の許可等を要しない他法令許可等

土砂条例において採石法や砂利採取法の認可等を受けている場合に当該条例の許可等を要しないものと規定している場合がある。条例やその規則によって対象法令等が異なるため、該当する条例を参照若しくは所管する地方公共団体へお問合せください。

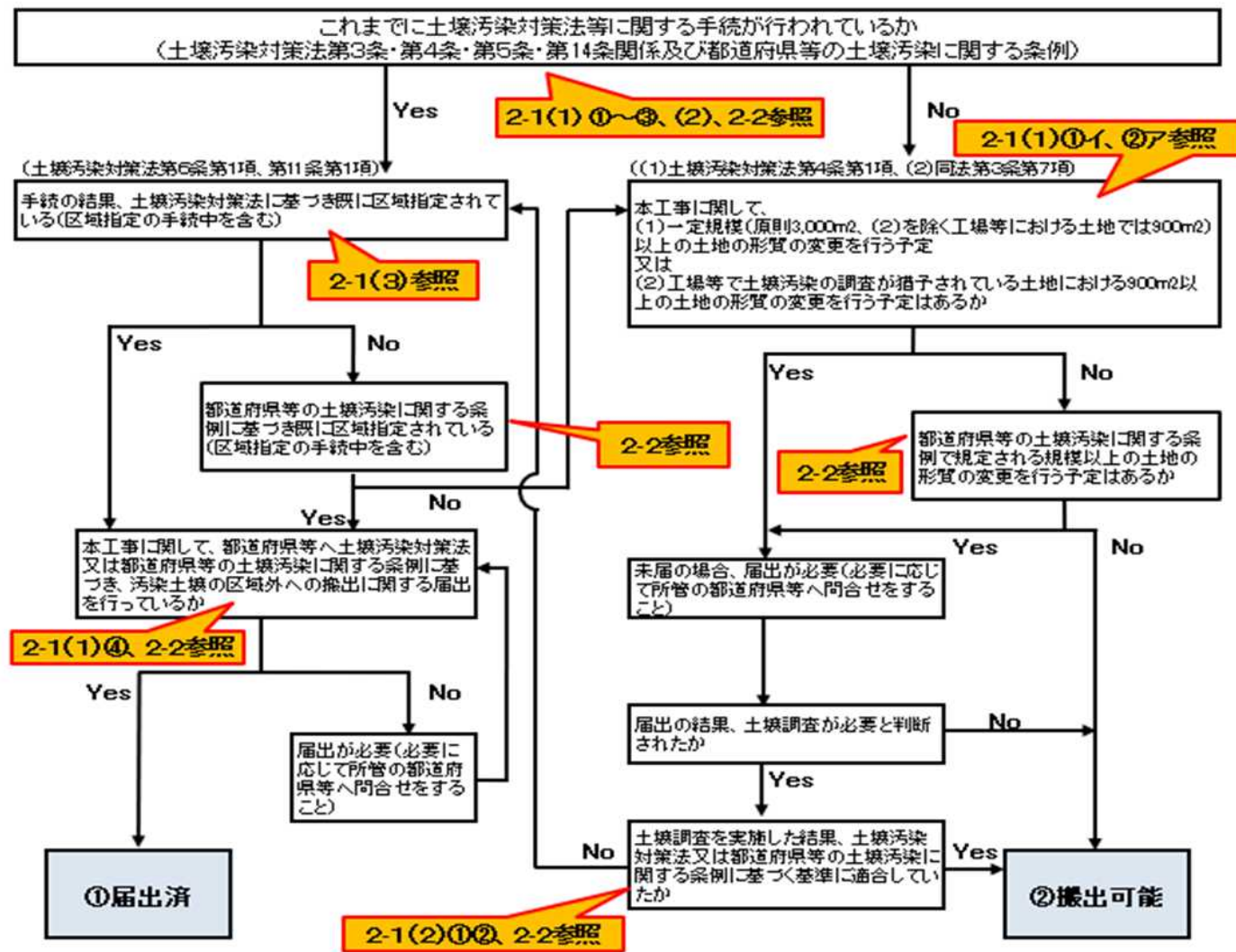
問合せ先 国土交通省不動産・建設経済局建設業課 03-5253-8380(直通)

旧

(略)

5. 手續の確認フロー

各手續確認事項と「2.手續確認事項」との対応箇所を以下のとおり記載しておりますので参考としてください。

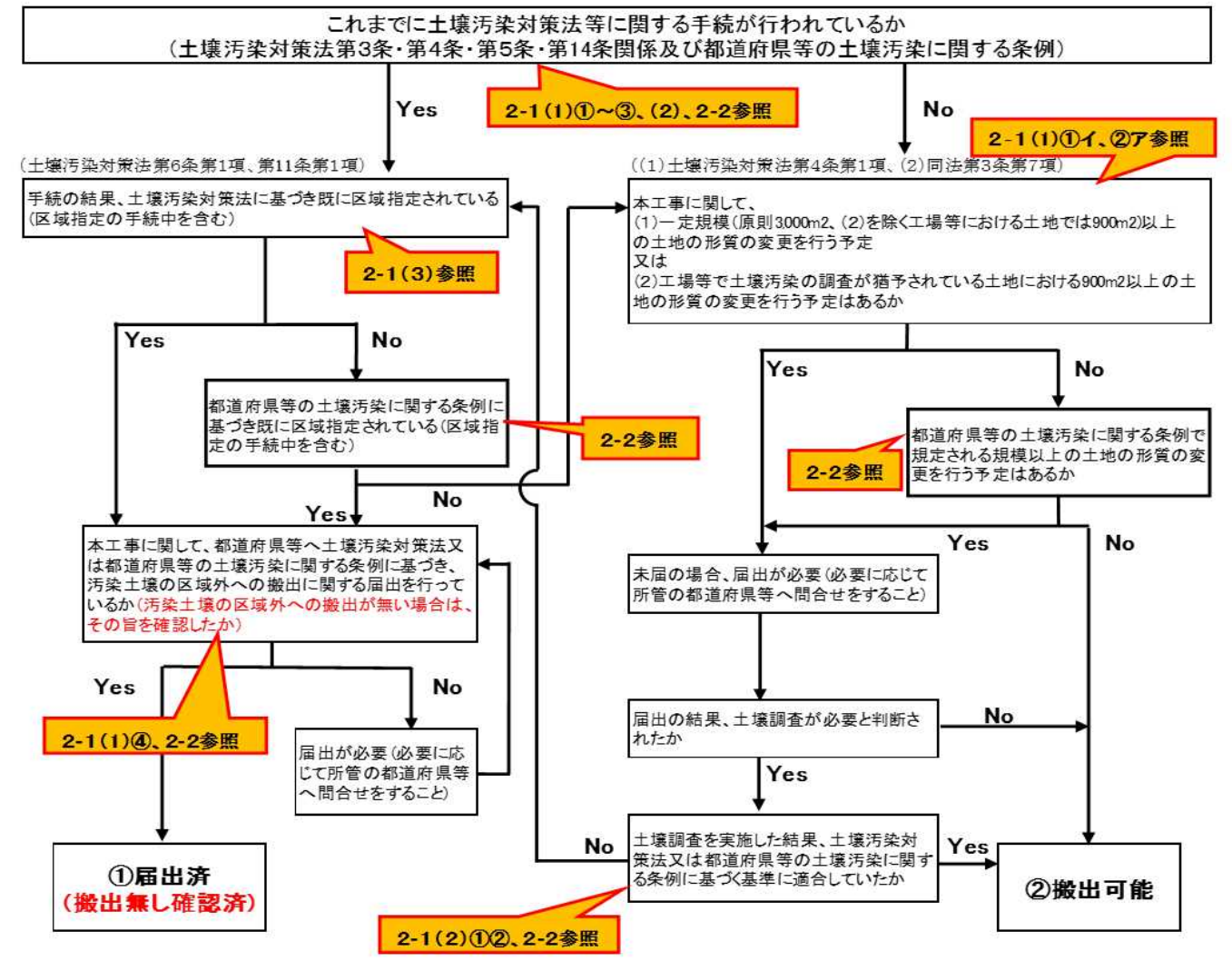


新

(略)

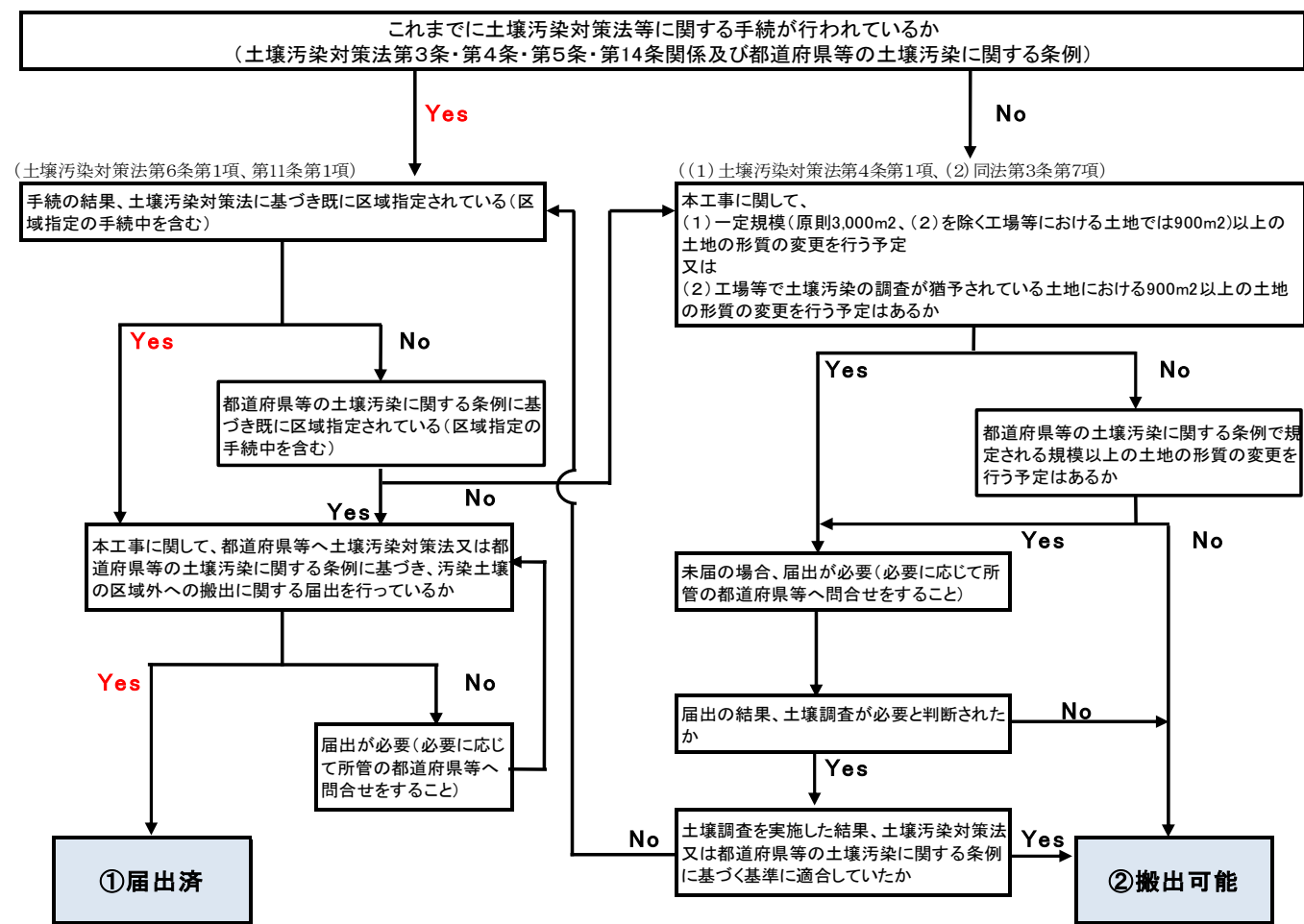
5. 手續の確認フロー

各手續確認事項と「2.手續確認事項」との対応箇所を以下のとおり記載しておりますので参考としてください。



旧

土壌汚染対策法等手続の確認フロー（●●工区）

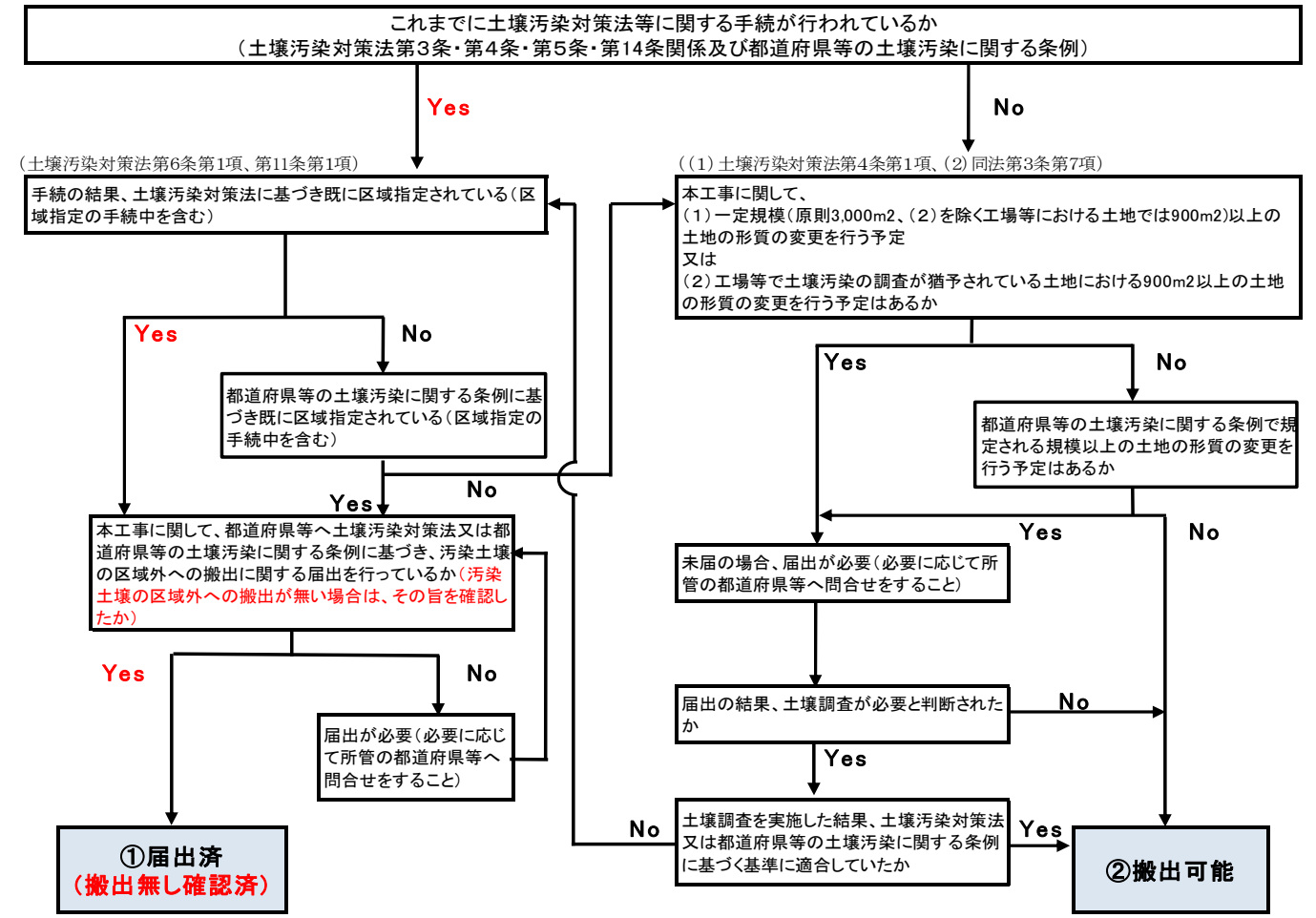


結果区分	確認結果
①	手続確認済 (区域指定地域に該当し、所管の都道府県等へ汚染土壌の区域外搬出に関する届出済)
(備考)	

- 【補足事項】
- ・フローのうち該当する箇所(Yes又はNo)を赤色に着色ください。
 - ・本フローは確認結果票とともに記録・保存してください。
 - ・詳細は「確認結果票作成に当たっての解説(土壌汚染対策法等の手続確認編)」を参照ください。

新

土壌汚染対策法等手続の確認フロー（●●工区）

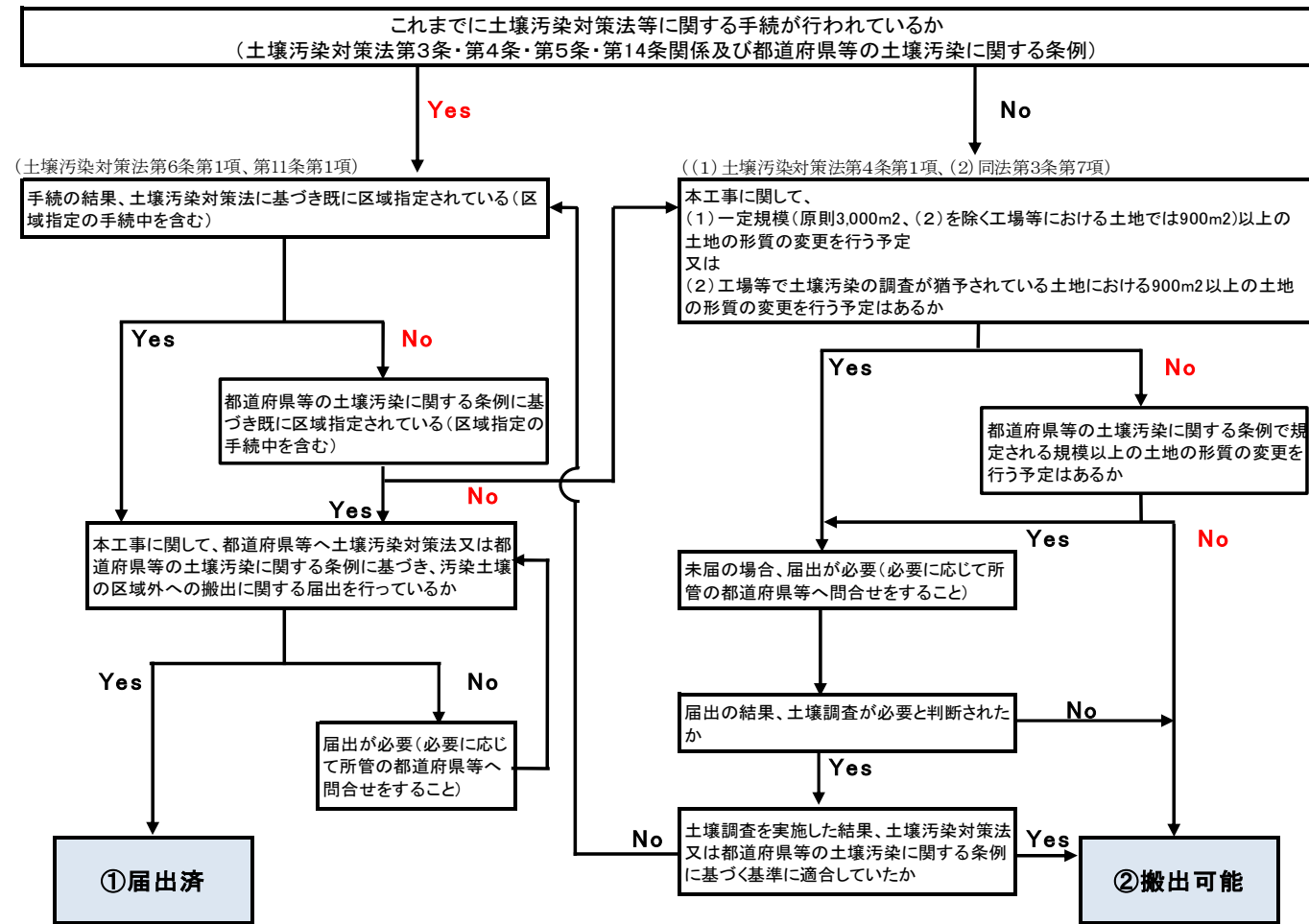


結果区分	確認結果
①	手続確認済 (区域指定地域に該当し、所管の都道府県等へ汚染土壌の区域外搬出に関する確認済)
(備考)	

- 【補足事項】
- ・フローのうち該当する箇所(Yes又はNo)を赤色に着色ください。
 - ・本フローは確認結果票とともに記録・保存してください。
 - ・詳細は「確認結果票作成に当たっての解説(土壌汚染対策法等の手続確認編)」を参照ください。

旧

土壌汚染対策法等手続の確認フロー（●●工区）

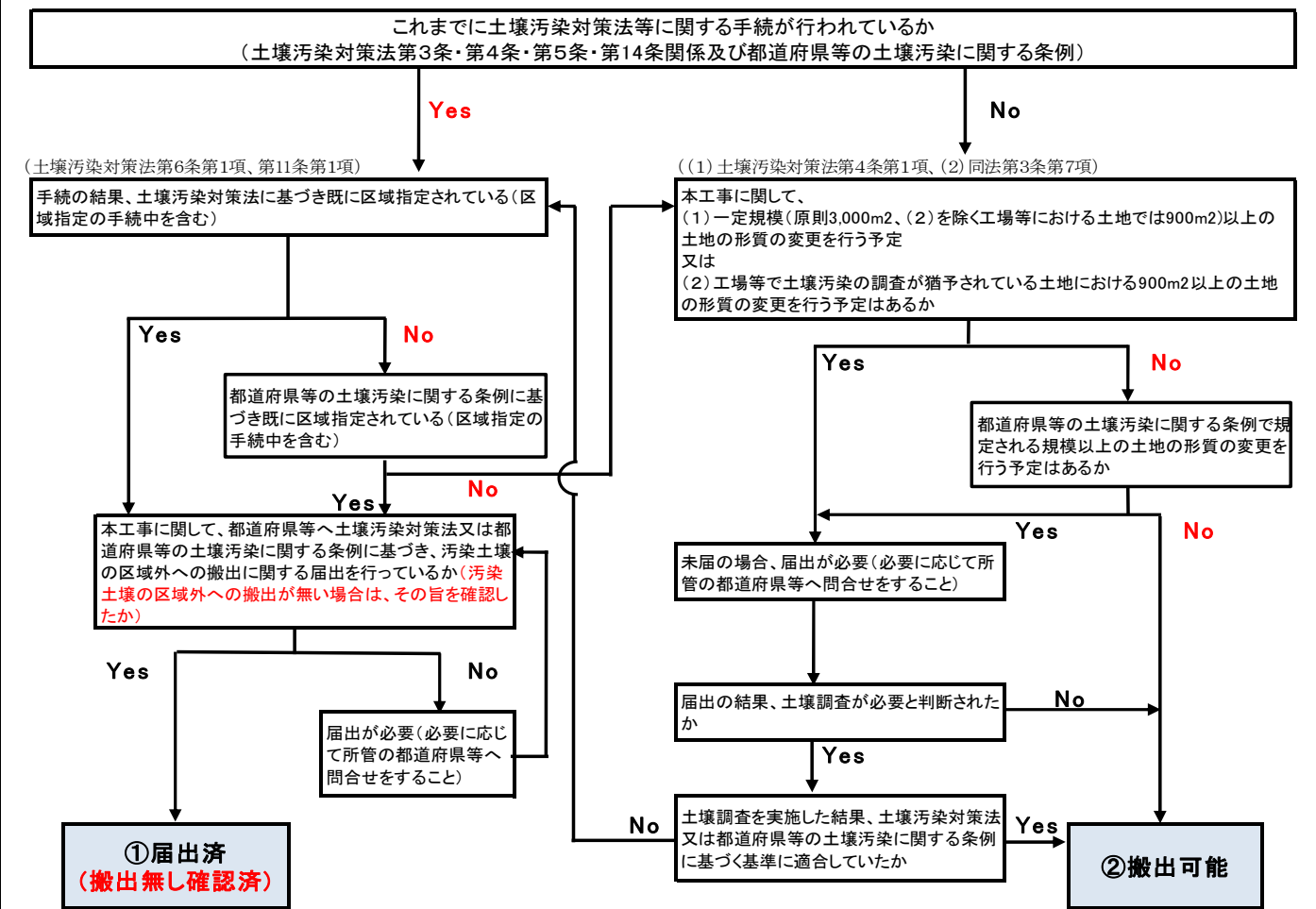


結果区分	確認結果
②	手続確認済(搬出可能)
(備考)	

- 【補足事項】
- ・フローのうち該当する箇所(Yes又はNo)を赤色に着色ください。
 - ・本フローは確認結果票とともに記録・保存してください。
 - ・詳細は「確認結果票作成に当たっての解説(土壌汚染対策法等の手続確認編)」を参照ください。

新

土壌汚染対策法等手続の確認フロー（●●工区）



結果区分	確認結果
②	手続確認済(搬出可能)
(備考)	

- 【補足事項】
- ・フローのうち該当する箇所(Yes又はNo)を赤色に着色ください。
 - ・本フローは確認結果票とともに記録・保存してください。
 - ・詳細は「確認結果票作成に当たっての解説(土壌汚染対策法等の手続確認編)」を参照ください。

建設業に属する事業を行う者の指定副産物に係る再生資源の利用の促進に関する判断の基準となるべき事項を定める省令（平成 3 年建設省令第 2 0 号）の一部改正（令和 5 年 3 月 3 日公布）に関する補足説明及び運用は次のとおり。

1. 搬出先に交付を求める受領書等（第 6 条関係）

（1）搬出先に交付を求める受領書等の対象工事規模（同条第 1 項から第 3 項関係）

同条第 1 項及び第 3 項に規定する「再生資源利用計画書」とは、第 8 条第 1 項の規定する搬出量以上である場合に作成したものをいう。

（2）搬出先に交付を求める受領書（同条第 1 項関係）

1) 受領書の交付者等

受領書の交付により、元請建設工事事業者等（第 9 条に規定する工事現場の責任者（以下、同じ））が土砂をどこに運んだのかを明確にするとともに、搬出した土砂を引き継いで管理する者を明確にすることを目的としている。よって、搬出先においては搬出先の次の管理者に受領書の交付を求めること。

① 土砂を利用しようとする他の工事現場又は当該他の工事現場で利用するために土砂を一時的に堆積する当該他の工事現場に近接した場所にあつては、当該建設工事の元請建設工事事業者等

② 上記①以外にあつては、搬出した土砂を引き継いで管理する者

なお、受領書は建設発生土の搬出先を事後的に確認できるようにするための証明資料であり、搬出元と搬出先が同一の者である場合には、搬出先に搬出したことを証する書面（土砂搬出及び受領証明書）を作成し受領書と見なすものとする。

2) 受領書の記載事項

本規定は、省令第 8 条第 1 項の規定により作成した再生資源利用促進計画に記載した搬出先に実際に搬出されたことを省令第 6 条第 1 項各号に定める事項を記載した受領書で確認するようを求めているものである。なお、第 6 条第 3 項に規定のとおり、元請建設工事事業者等は最終搬出先まで追跡する必要があるが、例えば土砂処分場で土砂の再利用を行っている場合もあることから、当該搬出先から更に他の搬出先へ搬出されることの有無を明確にするために土砂の利用種別（盛土利用等又は一時堆積の別※ 1）の記載も求めることとする。利用種別が「盛土利用等」の場合は、持ち込まれた者が土砂の管理を引き継ぐものと考えられるため、元請建設工事事業者等によるその後の土砂の追跡は不要とする。また、第 6 条第 3 項第 1 号の規定により土砂の追跡を不要とするには、国及び自治体の交付する受領書が必要である。また、土砂の搬入量については、体積による表示とし土質区分(※ 2)及び地山量、締固め量、ほぐし土量など当該土量の算定上の状態を併記するよう求めるものとする。

※1 盛土利用等：土砂を再び搬出しないことを前提に盛土への活用や土砂の処分をする場合

一時堆積：土砂を再び搬出することを目的に外部から搬入された土砂を一時的に堆積する場合

※2 土質区分は、発生土利用基準（国官技第 112 号、国官総第 309 号、国営計第 59 号、平成 18 年 8 月 10 日）による区分を標準とする。なお、これにより難しい場合は土質材料の工学的分類体系（（公社）地盤工学会）による。

(受領書記載例)

令和●年●月●日

(搬出元)

●●●●●建設工事
責任者(※) ●●●● 殿

(受領先)

■●●●■建設工事
責任者(※) ■●●■

土砂受領書

受領先の名称及び所在地：■●●●■建設工事
■●●●■県■●●●市■●●●町■●●●丁目■●●●番地■●●●地内

受領した管理者の商号：■●●●■建設（株）

搬出元の名称及び所在地：●●●●●建設工事
●●●●●県●●●●●市●●●●●町●●●●●丁目●●●●●番地●●●●●地内

土砂の搬出量：盛土利用等 第 1 種建設発生土 ●●●●●m³（地山量）
一時堆積 第 1 種建設発生土 ●●●●●m³（地山量）

搬入が完了した日：令和●年●月●日

※ 第 9 条(管理体制の整備)により定める工事現場における責任者(監理技術者など)

(搬出証明書記載例)

令和●年●月●日

●●●●●建設工事
責任者 ●●●●●

土砂搬出及び受領証明書

受領先の名称及び所在地：■●●●■資材置き場
■●●●■県■●●●市■●●●町■●●●丁目■●●●番地■●●●

受領した管理者の商号：●●●●●（株）

搬出元の名称及び所在地：	●●●●●建設工事
	●●県●●市●●町●●丁目●●番地●●地内
土砂の搬出量	：一時堆積 第2種建設発生土 ●●●●●m ³ （地山量）
搬入が完了した日	：令和●●年●●月●●日

（3）搬出先から受領書の交付が得られない場合（第6条第1項関係）

搬出先から受領書の交付が得られない場合においては、土砂の搬出元の元請建設工事業業者等は、あらかじめ搬出先の所在地や搬出量、搬出完了日を記録しておくことや、土砂搬出を他の者に委託して行う場合には、ダンプトラックごとの管理券や運行記録など搬出を証する書類を保存しておくことも必要である。

ただし、元請建設工事業業者等が、搬出先が「盛土利用等」と認識していた場合においても、搬出先が土砂を更に他の場所へ搬出した場合には、当該搬出先を記録することが必要となることから、趣旨を理解して受領書を交付して頂ける搬出先を選定することが重要である。

（4）計画に記載した搬出先から他の搬出先に搬出された場合等に作成する書面等（第6条第3項関係）

元請建設工事業業者等は、建設発生土が再生資源利用促進計画に記載した搬出先（第6条第3項第1号から第3号に規定する搬出先を除く）から他の搬出先へ搬出された時は速やかに、当該他の搬出先への搬出に関して、同第1項に規定する受領書記載事項を記載した書面を作成する。また、更に他の搬出先へ搬出されたときも同様とすることとしており、その記載例を別添1に示す。なお、当該他の搬出先が交付する受領書の写しを保存することで当該書面の作成に代えることができるものとする。

1）国又は地方公共団体が管理する場所その他公共性のある場所（同項第1号）

「国又は地方公共団体が管理する場所」とは、国又は地方公共団体が管理する場所であって、受入れ完了後に当該国又は地方公共団体が受領書を交付するものをいうものとする。なお、「その他公共性のある場所であって国土交通大臣が定めるもの」は定めていない。

2）建設発生土を利用しようとする他の工事現場又は当該他の工事現場で利用するために建設発生土を一時的に堆積する当該他の工事現場に近接した場所（同項第2号）

他の工事現場で利用するため一時堆積することをいう。なお、「工事現場」及び「工事現場に近接した場所」の解釈は第8条第1項の解釈（2.（1））による。

3）建設発生土の一時置場（建設発生土を再資源化施設、他の工事現場その他の建設発生土の搬出先に搬出するまでの間一時的に保管するための場所をいう。）のうち国土交通大臣が定めるもの（同項第3号）

国土交通大臣が定める建設発生土の一時置場を定める件（令和5年国土交通省告示第158号）に定めるとおり、ストックヤード運営事業者登録規程（令和5年国土交通省告示第157号）第6条第1項に規定するストックヤード運営事業者登録簿に登録されたストックヤードをいう。

4) 土砂処分場（再搬出を前提としないもの）

土砂処分場は、受領書記載事項（1.（2）2））のとおり更に他の搬出先へ搬出されることが無いことを明確にすることで、最終搬出先として当該書面に記載することができる。

2. 再生資源利用促進計画の作成等（第8条関係）

（1）「工事現場から搬出」に関する解釈（同条第1項関係）

再生資源利用促進計画の作成において、「工事現場から搬出」に関する解釈は次のとおり。

①「工事現場」及び「工事現場に近接した場所」とは

当該建設工事の請負契約図書若しくは元請建設工事事業者等が作成する施工計画書において工事場所と定める場所であって、当該元請建設工事事業者等の管理下にある場所をいう。

②「搬出」とは、当該建設工事において土砂を管理しない状況となることを言う。例えば、当該建設工事において埋め戻すために、当該工事分の土砂を区分して仮置きする場合は搬出には含まない。

（2）再生資源利用促進計画を作成する上での確認事項（同条第3項関係）

本規定は、建設工事から搬出される建設発生土が不法な盛土等に悪用されることを防止し、適正に利用又は処分されるよう、元請建設工事事業者等に再生資源利用促進計画の作成に当たり、工事現場内の土地の掘削その他の形質の変更に関して発注者等が行った土壌汚染対策法等の手続き確認や搬出先が盛土規制法の許可地等であるかなど適正確認を求めているものである。確認の考え方等は別添2の「確認結果票作成に当たっての解説」に示す。

（3）建設発生土の運搬を行う者に対する通知（同条第6項関係）

建設現場等から土砂を搬出するトラック運送事業者には搬出先が盛土規制法の許可等を受けているかどうか確認するよう周知される予定であることから、本規定では元請建設工事事業者等が建設現場等からの土砂搬出を他の者に委託しようとするときは、適正な搬出先に搬出されるよう、委託を受けた搬出者に対して同条第2項第三3号及び第4号に掲げる事項並びに第3項各号に掲げる事項の確認結果を通知するよう求めているものである。なお、搬出先側がトラック運送事業者に委託し搬出する場合には、当該元請建設工事事業者等からの通知は要しない。

建設業に属する事業を行う者の再生資源の利用に関する判断の基準となるべき事項を定める省令（平成 3 年建設省令第 19 号）の一部改正（令和 5 年 3 月 3 日公布）に関する補足説明及び運用は次のとおり。

1. 受領書の交付（第 5 条関係）

（1）受領書の記載事項（同条第 1 項関係）

元請建設工事業業者等は、土砂を再生資源利用計画に記載した搬入元から搬入したときは、速やかに同項各号に定める事項を記載した受領書を交付することとしている。なお、当該建設工事から更に他の搬出先へ搬出されることの有無を明確にするため土砂の利用種別（盛土利用等又は一時堆積の別※ 1）も記載することとする。また、土砂の搬入量については、体積による表示とし土質区分（※ 2）及び地山量、締固め量、ほぐし土量など当該土量の算定上の状態を併記するものとする。

また、当該建設工事の建設発生土の搬入量が再生資源利用計画の作成対象規模未満の場合においても、搬入元の受領書の交付の求めに応じられたい。

※ 1 盛土利用等：土砂を再び搬出しないことを前提に盛土への活用や土砂の処分をする場合

一時堆積：土砂を再び搬出することを目的に外部から搬入された土砂を一時的に堆積する場合

※ 2 土質区分は、発生土利用基準（国官技第 112 号、国官総第 309 号、国営計第 59 号、平成 18 年 8 月 10 日）による区分を標準とする。なお、これにより難しい場合は土質材料の工学的分類体系（（公社）地盤工学会）による。

（受領書記載例）

令和●●年●●月●●日

（搬出元）

●●●●ストックヤード（株）

代表取締役 ●●●● 殿

（受領先）

●●●●●●建設工事

責任者(※) ●●●●

土砂受領書

受領先の名称及び所在地：●●●●建設工事

	■■■県■■■市■■■町■■■丁目■■■番地■■■地内
受領した管理者の商号名	: ●●建設 (株)
搬入元の名称及び所在地	: ●●●ストックヤード
	●●●県●●●市●●●町●●●丁目●●●番地
土砂の搬入量	: 盛土利用等 第1種建設発生土 ●●●●m ³ (締固め量)
	一時堆積 第1種建設発生土 ●●●●m ³ (ほぐし土量)
搬入が完了した日	: 令和●●年●●月●●日

※ 第10条(管理体制の整備)により定める工事現場における責任者(監理技術者など)

別添1 計画に記載した搬出先から他の搬出先に搬出された場合等に作成する書面（参考例）

本表は搬出先を示す記録であり、概数確認として搬出量を記載しているが搬出元と搬出先の土砂量は土砂の状態により必ずしも一致しないものである。

1次搬出情報					3次搬出情報																
搬出元（当該工事）					2次搬出先	3次搬出元						3次搬出先									
名称	所在地	搬出量	搬出完了日	種別	2次搬出情報						3次搬出元										
					二次搬出元			二次搬出先			二次搬出元			二次搬出先							
					（参考）						（参考）										
名称	所在地	搬出量	搬出完了日	種別	名称	所在地	管理者名等	搬出量	搬出完了日	種別	名称	所在地	管理者名等	搬出量	搬出完了日	種別	名称	所在地	管理者名等		
●●●●●●●●工事	●●県●●市●●町●●	第1種建設発生土	10000m3(地山)	2023/6/1	その他	■■■■ストックヤード	●●県■■市■■町■■■	(株)■■■■■	2000m3(ほぐし)	2023/7/1	①	●●県●●市●●町●●	●●県●●市●●町●●	●●県●●事務所	200m3(総割め)	2026/7/10	②	●●●新築工事	●●県●●市■■町▲▲	(株)■■■建設(元請)	
									5000m3(総割め)	2023/10/15	②	●●●河川改修工事	●●県■■市■■町■■■	(株)●●●建設(元請)							
									1000m3(ほぐし)	2025/9/10	③	▲▲▲ストックヤード	●●県●●市▲▲町●●●	(株)▲▲▲▲▲							
									1700m3(ほぐし)	2028/2/5	処分場	●●●土砂処分場	●●県■■市●●町●●●	(株)●●●●●							
									300m3(ほぐし)	2026/5/30	その他	■■■■ストックヤード	●●県▲▲市▲▲町▲▲	(株)■■■■■							
													100m3(ほぐし)	2027/5/30	処分場	●●●土砂処分場	●●県■■市●●町●●●	(株)●●●●●			

- 【凡例】
- 搬出先の種別
 - ①：国又は地方公共団体の管理する場所
 - ②：他の工事現場での利用
 - ※ ③：登録ストックヤード
 - 処分場：土砂処分場（再搬出を前提としないもの）
 - その他：上記以外

※ 本表整理における最終搬出先

注 4次以降の搬出がある場合には、随時記載欄を追加記録

事 務 連 絡

令和5年5月15日

建設業者団体の長 殿

国土交通省不動産・建設経済局建設業課長
環境省水・大気環境局水環境課土壌環境室長

「再生資源利用促進計画作成に当たって行う確認事項に関する解説について」
の一部訂正について

令和5年3月31日付事務連絡「再生資源利用促進計画作成に当たって行う確認事項に関する解説について」について、別紙「新旧対照表」のとおり一部訂正いたしましたので、お知らせいたします。

貴団体におかれましては、貴団体傘下の建設業者に対して周知いただきますようお願い申し上げます。

確認結果票作成に当たっての解説

(共通編・建設発生土の搬出先の確認編)

I 共通

本確認結果票は、「建設業に属する事業を行う者の指定副産物に係る再生資源の利用の促進に関する判断の基準となるべき事項を定める省令(平成3年建設省令第20号)」(以下「省令」という。)の第8条第4項に規定する「確認の結果を記載した書面」の記載例を示したものです。

建設工事の元請業者や自主施工者は、合計500m³以上の建設発生土を搬出しようとする場合、土壌汚染対策法等の手續確認等(同第8条第3項1号及び第3号)や搬出先の確認等(同項第2号及び第3号)を行い確認結果を記録する必要があります。また、確認結果は再生資源利用促進計画の添付資料として、発注者への報告・説明及び公衆の見えやすい場所へ掲示等を行う必要があります。

II 建設発生土の搬出先確認

1. 概要

建設工事から搬出される土砂が不法な盛土等に悪用されたり、危険な盛土等になることを防止し、適正に利用又は処分されるよう搬出先の決定にあたり、搬出先ごとに以下の内容を確認し、その結果を確認結果票に記載ください。

- (1) 宅地造成及び特定盛土等規制法(昭和36年法律第191号)(以下「盛土規制法」という。)に規定する宅地造成等工事規制区域(以下「宅造区域」という。)又は特定盛土等規制区域(以下「特盛区域」という。)の指定の有無、及び都道府県・市町村において土砂の埋立て等に関する規制条例(以下「土砂条例」という。)の制定の有無を確認する。
- (2) 搬出先が有している盛土規制法及び土砂条例の許可等又は届出の種類及び許可番号等を確認する。
- (3) 搬出先が盛土規制法及び土砂条例の許可等を要しない理由を確認する。
(場合によっては、当該土地所有者等の盛土行為や土砂の一時堆積行為に対する同意を確認する。)

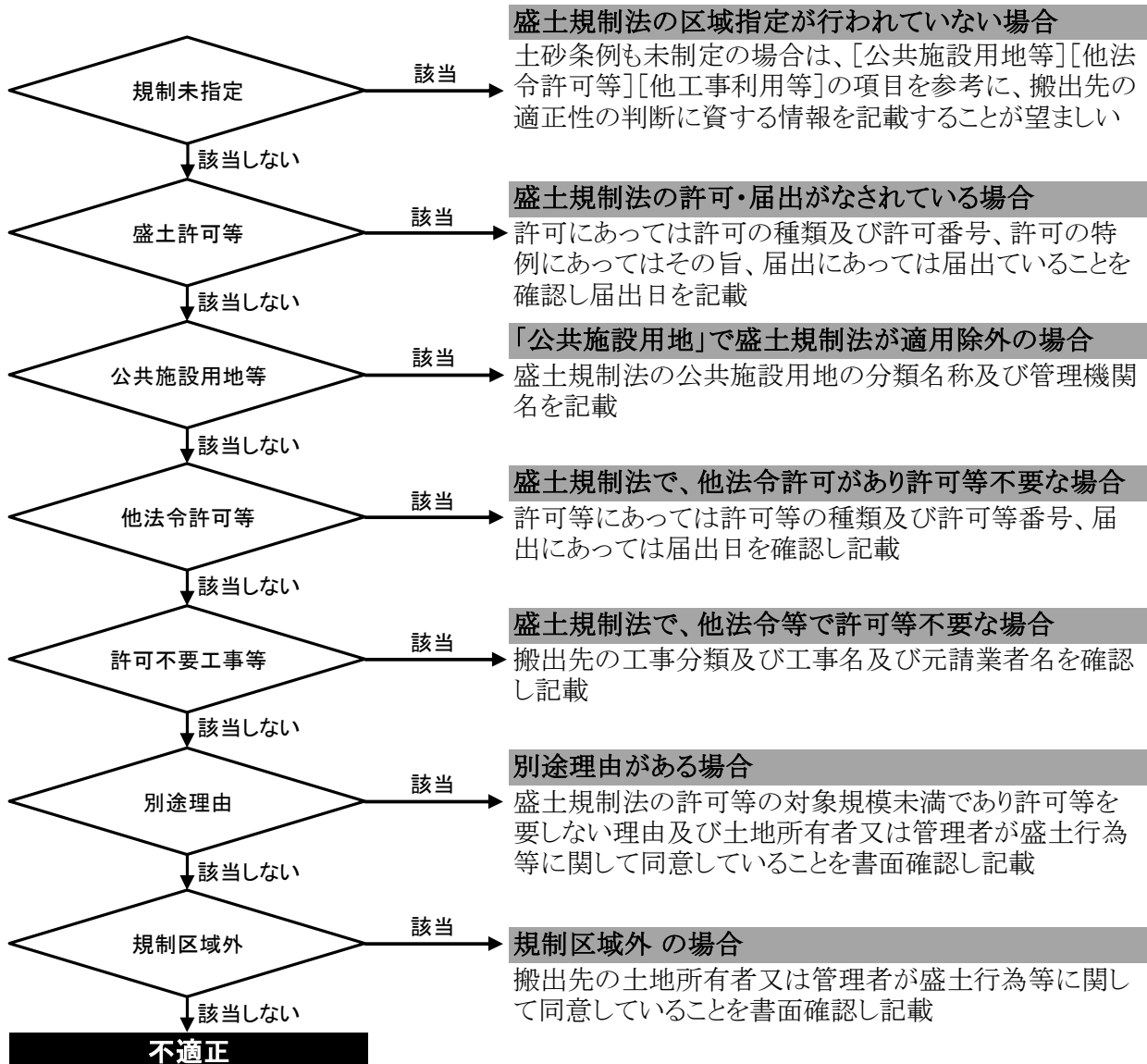
2. 確認手順及び確認結果票の記載事項

搬出土砂が不法な盛土等に悪用されたり、危険な盛土等となることを防ぐため、i)盛土規制法、ii)都道府県等の定める土砂条例に基づき、以下の手順で確認し結果を確認結果票に記載してください。

記載にあたっては、下記事項に留意してください。

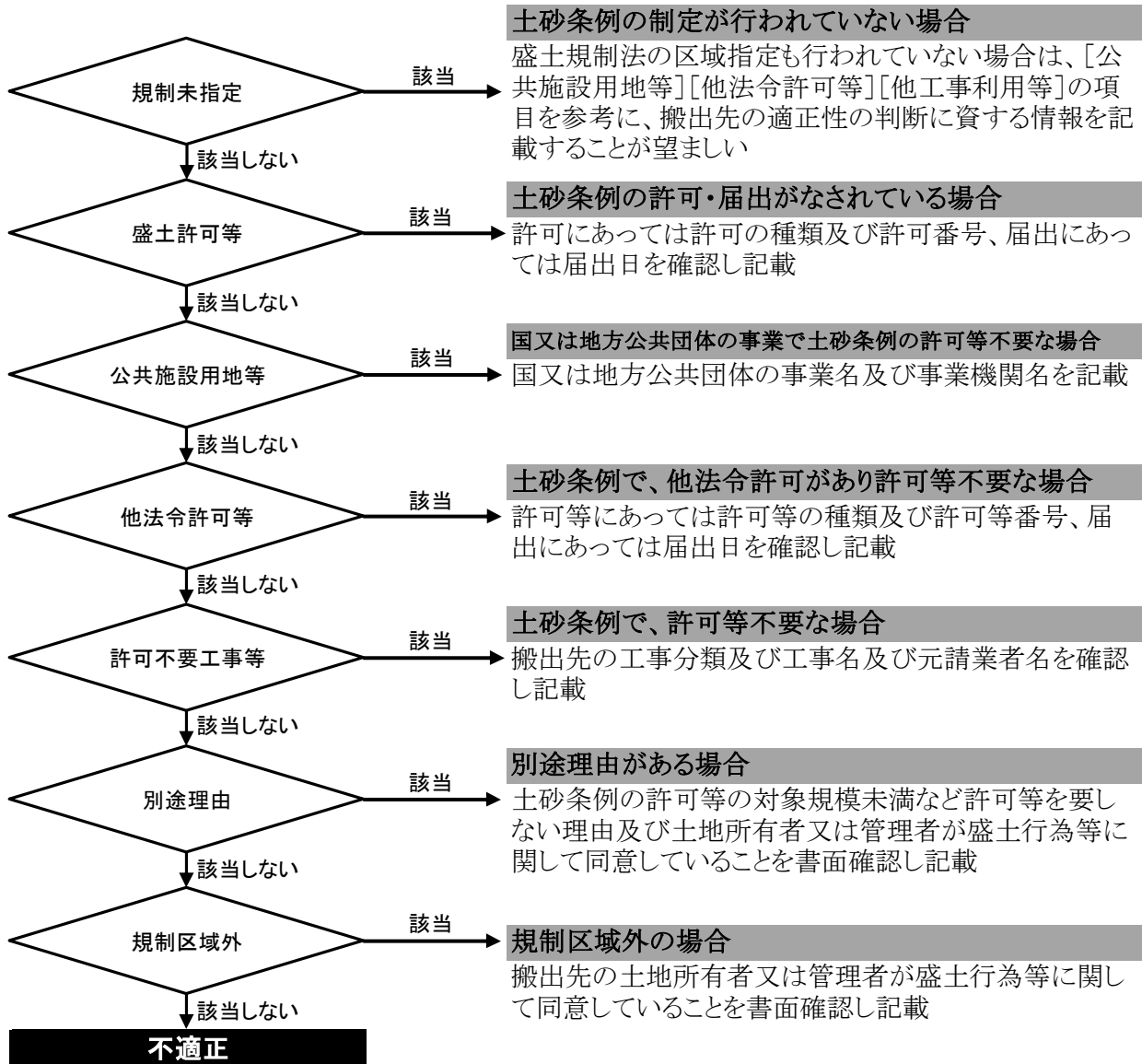
- ・ i)盛土規制法の確認フローとii)土砂条例の確認フローのどちらも確認することとする。
- ・ i)盛土規制法確認フローとii)土砂条例の確認フローで確認結果が異なる場合は、[規制未指定]を除く確認フロー上位にくる確認区分を確認結果として記載し、その詳細を記載することとする。
- ・ どちらか一方の判定が[不適正]となった場合は適切な搬出先として認めない。
- ・ i)盛土規制法の規制区域未指定かつii)土砂条例未制定の場合、確認結果は[規制未指定]となるが、「詳細」欄に、[公共施設用地等][他法令許可等][他工事利用等][別途理由]の項目を参考に、搬出先の適正性の判断に資する情報(許認可や工事種類等)を記載することが望ましい。

i) 盛土規制法の確認フロー



不適正
 盛土規制法の規制区域に該当するが許可等を有しておらず、また、許可等が不要な理由もないため適正な搬出先ではない

ii) 都道府県等の定める土砂条例の確認フロー



土砂条例の許可等必要行為に該当するが許可等を有しておらず、また、許可等が不要な理由もないため適正な搬出先ではない

i) ii)の確認・記載に加え搬出先がストックヤード運営事業者登録規程第3条第1項に規定する、国に登録されたストックヤードである場合には、当該登録番号も記載する。

3. 確認区分

i) 盛土規制法の確認区分

(1) 【規制未指定】

盛土規制法の区域指定(宅地造成等工事規制区域又は特定盛土等規制区域)が行われていない場合。

(2) 【盛土許可等】

- ・盛土規制法第12条第1項(第16条第1項)又は第30条第1項(第35条第1項)に基づく許可(又は変更許可)
- ・盛土規制法第15条又は第34条に基づく許可の特例
- ・盛土規制法第21条第1項、第27条第1項(第28条第1項)又は第40条第1項に基づく届出(又は届出の変更)

(3) 【公共施設用地等】

盛土規制法第2条第1号に規定する「公共施設用地」に該当し、同法の適用除外である場合(参考資料1.(3))。

表1 公共施設用地等の確認結果票への分類名称

公共施設用地		国又は地方公共団体が管理する施設用地	
道路	飛行場	学校	水産飲雑用水
公園	航空保安	運動場	農業集落排水
河川	鉄道	緑地	漁業集落排水
砂防	軌道	広場	林地荒廃防止
地すべり	索道	墓地	急傾斜地崩壊防止
海岸保全	無軌条電車	廃棄物処理施設	
津波防護	雨水貯留浸透	水道	
港湾	農業用ため池	下水道	
漁港	防衛施設	営農飲雑用水	

(4) 【他法令許可等】

盛土規制法第12条第1項ただし書、第27条第1項ただし書又は第30条第1項ただし書に基づき、他法令許可等により「災害の発生のおそれがないと認められる工事」(参考資料1.(2)①から④又は⑥、⑧から⑨)として盛土規制法の許可等を要しない場合。

(5) 【許可不要工事等】

盛土規制法の許可等を要しない「災害の発生のおそれがないと認められる工事」に該当する工事(参考資料1.(2) ⑤、⑦、⑩から⑫、⑭ハ)に該当する場合。

表2 許可不要工事等の確認結果票への分類名称

分類	適用	備考
土地改良	盛土規制法省令第8条第1号	参考資料1. (2)⑤
家畜感染予防	同第3号	同上⑦
放射性物質汚染対処	同第6号	同上⑩
森林作業路網	同第7号	同上⑪
非常災害応急措置	同第8号	同上⑫
工事付随堆積	同第10号ハ	同上⑭ハ

(6) 【別途理由】

盛土規制法の宅造区域又は特盛区域であって盛土規制法の許可等の要件未満であり許可等を要しない理由がある場合(参考資料1. (1))。

(7) 【規制区域外】

搬出先が盛土規制法の宅造区域又は特盛区域のいずれにも該当しない場合。

ii) 都道府県等の定める土砂条例の確認区分

(1) 【規制未指定】

都道府県等の定める土砂条例が制定されていない場合。

(2) 【盛土許可等】

土砂条例が制定されている場合において、当該条例の許可又は届出を有している場合。

(3) 【公共施設用地等】

土砂条例が制定されている場合において、「国又は地方公共団体の事業」等により、当該条例に規定する許可等を要しないもの(参考資料 2. (2))に該当する場合。

(4) 【他法令許可等】

土砂条例が制定されている場合において、当該条例に規定する他法令許可等により当該条例の許可等を要しないもの(参考資料2. (3))に該当する場合。

(5) 【許可不要工事等】

土砂条例が制定されている場合において、当該条例に規定する許可等を要しない事業等に該当する場合(参考資料 2. (2))。

(6) 【別途理由】

土砂条例が制定されている場合において、土砂条例の許可等の要件未満であるなど許可等を要しない理由がある場合(参考資料 2. (1))。

(7) 【規制区域外】

土砂条例が制定されている場合において、搬出先が土砂条例の対象地域に該当しない場合。

【参考資料】

1. 盛土規制法の許可等

(1) 宅地造成等工事規制区域及び特定盛土等規制区域における許可・届出

宅地造成等規制法施行令等で規定する許可や届出の対象要件の概要は次のとおり

区域	行為	届出	許可
宅造区域	宅地造成	—	①盛土で高さ1m超の崖 ②切土で高さ2m超の崖 ③盛土と切土を同時に行って、高さ2m超の崖(①、②を除く) ④盛土で高さ2m超(①、③を除く) ⑤盛土又は切土の面積500㎡超(①～④を除く)
	特定盛土等		
	土石の堆積		
特盛区域	特定盛土等	①盛土で高さ1m超の崖 ②切土で高さ2m超の崖 ③盛土と切土を同時に行って、高さ2m超の崖(①、②を除く) ④盛土で高さ2m超(①、③を除く) ⑤盛土又は切土の面積500㎡超(①～④を除く)	①盛土で高さ2m超の崖 ②切土で高さ5m超の崖 ③盛土と切土を同時に行って、高さ5m超の崖(①、②を除く) ④盛土で高さ5m超(①、③を除く) ⑤盛土又は切土の面積3,000㎡超(①～④を除く)
	土石の堆積		
			①堆積の高さ5m超かつ面積1,500㎡超 ②堆積の面積3,000㎡超

※1 宅地造成等工事規制区域(宅造区域)及び特定盛土等規制区域(特盛区域)の指定状況については、該当する都道府県、政令市、中核市にご確認ください。

※2 「崖」とは宅地造成及び特定盛土等規制法施行令第1条第1項の規定により地表面が水平面に対し30度を超えるものを指します。

※3 一定規模以下のものは許可等不要となる場合があります。詳細は盛土規制法及び宅地造成等規制法施行令及び宅地造成及び特定盛土等規制法施行規則をご確認ください。

(参考資料1. (2)⑬、⑭ロ)

(2) 災害の発生のおそれがないと認められる工事

- ① 鉱山保安法(昭和24年法律第70号)第13条第1項の規定による届出をした者が行う当該届出に係る工事又は同法第36条、第37条、第39条第1項若しくは第48条第1項若しくは第2項の規定による産業保安監督部長若しくは鉱務監督官の命令を受けた者が行う当該命令の実施に係る工事
- ② 鉱業法(昭和55年法律第289号)第63条第1項の規定による届出をし、又は同条第2項(同法第87条において準用する場合を含む。)若しくは同法第63条の2第1項若しくは第2項の規定による認可を受けた者(同法第63条の3の規定により同法第63条の2第1項又は第2項の規定により施業案の認可を受けたとみなされた者を含む。)が行う当該届出又は認可に係る施業案の実施に係る工事
- ③ 採石法(昭和25年法律第291号)第33条若しくは第33条の5第1項の規定による認可を受けた者が行う当該認可に係る工事又は同法第33条の13若しくは第33条の17の規定による命令を受けた者が行う当該命令の実施に係る工事
- ④ 砂利採取法(昭和43年法律第74号)第16条若しくは第20条第1項の規定による認可を受けた者が行う当該認可に係る工事又は同法第23条の規定による都道府県知事若しくは河川管理者の命令を受けた者が行う当該命令の実施に係る工事
- ⑤ 土地改良法(昭和24年法律第195号)第2条第2項に規定する土地改良事業、同法第15条第2項に規定する事業又は土地改良事業に準ずる事業に係る工事
- ⑥ 火薬類取締法(昭和25年法律第149号)第3条若しくは第10条第1項の許可を受け、若しくは同条第2項の規定による届出をした者が行う火薬類の製造施設の設置に係る工事、同法第12条第1項の規定による許可を受け、若しくは同条第2項の規定による届出をした者が行う当該許可若しくは届出に係る工事又は同法第27条第1項の規定による許可を受けた者が行う当該許可に係る工事

- ⑦ 家畜伝染病予防法(昭和26年法律第166号)第21条第1項若しくは第4項(同法第46条第1項の規定により読み替えて適用する場合を含む。)の規定による家畜の死体の埋却に係る工事又は同法第23条第1項若しくは第3項(同法第46条第1項の規定により読み替えて適用する場合を含む。)の規定による家畜伝染病の病原体により汚染し、若しくは汚染したおそれがある物品の埋却に係る工事
- ⑧ 廃棄物の処理及び清掃に関する法律(昭和45年法律第137号)第7条第6項若しくは第14条第6項の許可を受けた者若しくは市町村の委託(非常災害時における市町村から委託を受けた者による委託を含む。)を受けて一般廃棄物の処分を業として行う者が行う当該許可若しくは委託に係る工事又は同法第8条第1項、第9条第1項、第15条第1項若しくは第15条の2の6第1項の許可を受けた者が行う当該許可に係る工事
- ⑨ 土壌汚染対策法(平成14年法律第53号)第16条第1項の規定による届出をした者が行う当該届出に係る工事又は同法第22条第1項若しくは第23条第1項の許可を受けた者が行う当該許可に係る工事
- ⑩ 平成23年3月11日に発生した東北地方太平洋沖地震に伴う原子力発電所の事故により放出された放射性物質による環境の汚染への対処に関する特別措置法(平成23年法律第110号)第15条若しくは第19条の規定による廃棄物の保管若しくは処分、第17条第2項(同法第18条第5項において準用する場合を含む。)の規定による廃棄物の保管、同法第30条第1項若しくは第38条第1項の規定による除去土壌の保管若しくは処分又は同法第31条第1項若しくは第39条第1項の規定による除去土壌等の保管に係る工事
- ⑪ 森林の施業を実施するために必要な作業路網の整備に関する工事
- ⑫ 国若しくは地方公共団体又は次に掲げる法人が非常災害のために必要な応急措置として行う工事
 - イ 地方住宅供給公社
 - ロ 土地開発公社
 - ハ 日本下水道事業団
 - ニ 独立行政法人鉄道建設・運輸施設整備支援機構
 - ホ 独立行政法人水資源機構
 - ヘ 独立行政法人都市再生機構
- ⑬ 宅地造成又は特定盛土等(令第3条第5号の盛土又は切土に限る。)に関する工事のうち、高さが2メートル以下であつて、盛土又は切土をする前後の地盤面の標高の差が30センチメートル(都道府県が規則で別に定める場合にあつては、その値)を超えない盛土又は切土をするもの
- ⑭ 次に掲げる土石の堆積に関する工事
 - イ 令第4条第1号の土石の堆積であつて、土石の堆積を行う土地の面積が300平方メートルを超えないもの
 - ロ 令第4条第2号の土石の堆積であつて、土石の堆積を行う土地の地盤面の標高と堆積した土石の表面の標高との差が30センチメートル(都道府県が規則で別に定める場合にあつては、その値)を超えないもの
 - ハ 工事の施行に付随して行われる土石の堆積であつて、当該工事に使用する土石又は当該工事で発生した土石を当該工事の現場又はその付近に堆積するもの

(3) 公共施設用地(盛土規制法の適用除外)

盛土規制法第2条第1号の規定による「公共施設用地」は、次のとおりである。なお、同法同条第1号から4号のとおり「公共施設用地」における盛土等は盛土規制法に基づく宅地造成、特定盛土又は土石の堆積の対象に含まれない。

<盛土規制法(昭和36年法律第191号)>

- ・ 第2条1号において、公共施設用地とは道路、公園、河川その他政令で定める公共の用に供する施設の用に供されている土地

<宅地造成等規制法施行令(政令)(昭和37年政令第16号)>

- ・ 第2条 盛土規制法第2条第1号の政令で定める公共の用に供する施設は、砂防設備、地すべり防止施設、海岸保全施設、津波防護施設、港湾施設、漁港施設、飛行場、航空保安施設、鉄道、軌道、索道又は無軌条電車の用に供する施設その他これらに準ずる施設で主務省令で定めるもの(※)及び国又は地方公共団体が管理する学校、運動場、墓地その他の施設で主務省令で定めるもの

<宅地造成及び特定盛土等規制法施行規則(主務省令)(昭和37年建設省第3号)>

- ・ 第1条第1項 宅地造成及び特定盛土等規制法施行令(昭和37年政令第16号)第2条の主務省令(昭和37年建設省第3号)で定める、砂防設備、地すべり防止施設、海岸保全施設、津波防護施設、港湾施設、漁港施設、飛行場、航空保安施設、鉄道、軌道、索道又は無軌条電車の用に供する施設その他これらに準ずる施設は、雨水貯留浸透施設、農業用ため池及び防衛施設周辺の生活環境の整備等に関する法律(昭和49年法律第101号)第2条第2項に規定する防衛施設をいう
- ・ 第1条第2項 施行令第2条の主務省令で定める国又は地方公共団体が管理する施設は、学校、運動場、緑地、広場、墓地、廃棄物処理施設、水道、下水道、営農飲雑用水施設、水産飲雑用水施設、農業集落排水施設、漁業集落排水施設、林地荒廃防止施設及び急傾斜地崩壊防止施設をいう

2. 都道府県・市町村の定める土砂条例

(1) 土砂条例による許可等

地方公共団体によっては土砂条例を制定し一定規模以上の行為について許可等を求めている場合がある。許可等を要する規模等については条例によって異なるため、該当する条例を参照若しくは所管する地方公共団体へお問合せください。

(2) 土砂条例の許可等を要しない事業等

土砂条例において国又は地方公共団体等の事業等や非常災害のために必要な応急措置として行う盛土等の工事を当該条例の許可等を要しないものと規定している場合がある。条例やその規則によって対象事業等が異なるため、該当する条例を参照若しくは所管する地方公共団体へお問合せください。

(3) 土砂条例の許可等を要しない他法令許可等

土砂条例において採石法や砂利採取法の認可等を受けている場合に当該条例の許可等を要しないものと規定している場合がある。条例やその規則によって対象法令等が異なるため、該当する条例を参照若しくは所管する地方公共団体へお問合せください。

問合せ先 国土交通省不動産・建設経済局建設業課 03-5253-8380(直通)

確認結果票作成に当たっての解説

(土壌汚染対策法等の手続確認編)

Ⅲ 土壌汚染対策法等の手続確認

1. 概要

元請建設工事事業者等は建設発生土の搬出先の確認等において、省令第8条第3項1号及び第3号に基づき、発注者等が行った手続(土壌汚染対策法や条例の届出の要否等)を確認する必要があります。その他、調査命令や区域指定の有無等、建設発生土の搬出先の確認等を達成するために必要な情報についても、確認フローに沿って確認し、結果を確認結果票に記載し現場掲示ください。また、確認フローは確認結果票とともに記録・保存ください。

2. 手続確認事項

2-1. 土壌汚染対策法の手続確認事項

以下(1)～(3)についてご確認ください。ご不明な点は所管の都道府県等へお問合せください。

(1) 土壌汚染対策法(以下「法」という。)の届出の要否

以下①～③の対応要否をご確認ください。④は2-1(3)に該当した場合に届出の要否をご確認ください。なお、2-1(2)の命令が有りの場合、調査結果の報告書の届出も併せてご確認ください。

①法第3条関係

ア. 有害物質使用特定施設の使用を廃止したとき、土壌汚染状況調査を実施し、その結果を報告する必要があります(法第3条第1項)。

イ. 操業を続けることを理由に一時的に2-1(1)①アの調査を免除された土地で、900m²以上の土地の形質の変更を行う際には届出が必要になります(法第3条第7項)。

②法第4条関係

ア. 3,000m²以上の土地の形質の変更又は現に有害物質使用特定施設が設置されている土地等では900m²以上の土地の形質の変更を行う際には届出が必要になります(法第4条第1項)。

イ. 土地の所有者等の全員の同意を得て、2-1(1)②アの届出前に調査を行い、2-1(1)②アの届出に併せて当該調査結果を提出することができます(法第4条第2項)。

③法第14条関係

自主調査において土壌汚染が判明した場合に土地の所有者等が都道府県知事等に区域の指定を申請できます(法第14条第1項)。

④法第16条関係

法に基づき区域指定された土地の汚染土壌を区域外へ搬出する際には原則届出が必要になります(法第16条第1項)。

(2) 法に基づく土壌汚染状況調査命令の有無

以下①～③の命令の有無をご確認ください。

①法第3条関係

2-1(1)①イの届出後に、都道府県知事等からの命令を受けて、土地の所有者等が土壌汚染状況調査を実施し、その結果を報告する必要があります(法第3条第8項)。

②法第4条関係

2-1(1)②アの届出後に、土壌汚染のおそれがあると都道府県知事等が認めて、都道府県知事等からの命令を受けた場合は、土地の所有者等が土壌汚染状況調査を実施し、その結果を報告する必要があります(法第4条第3項)。

③法第5条関係

土壌汚染により健康被害が生ずるおそれがあると都道府県知事等が認めて、都道府県知事等からの命令を受けた場合は、土地の所有者等が土壌汚染状況調査を実施し、その結果を報告する必要があります(法第5条第1項)。

(3) 法に基づく区域指定の有無

2-1(1)(2)の届出による調査結果から、土壌の特定有害物質(法施行令第1条)の汚染状態が指定基準(法施行規則別表第4及び第5)を超過した場合、要措置区域又は形質変更時要届出区域に指定されます(法第6条第1項、法第11条第1項)。

2-2. 都道府県等の土壌汚染に関する条例の手続確認事項

都道府県等のなかには、法以外で土壌汚染に関する条例により、2-1(1)～(3)の独自の届出要件及び区域指定制度を設けている都道府県等もありますので、併せてご確認ください。
ご不明な点は所管の都道府県等へお問合せください。

3. 注意事項

- ・建設工事の工区等により、手続確認結果が異なる場合には、確認結果票に工区別等で記載ください。加えて、工区別等で記載する場合には、工区等を示した図面等も併せて保存ください。
- ・法・条例等の対象外の土地で汚染された土壌が見つかった場合において、当該土壌を運搬及び処理する際には、汚染の拡散防止の観点から、法に準じて、適切に取り扱うことが望ましいと言えます。

4. 補足説明

(1) 有害物質使用特定施設

水質汚濁防止法第2条第2項に規定する特定施設であって、特定有害物質をその施設において製造し、使用し、又は処理するものを言います。

(2) 土地の形質の変更

「土地の形状を変更する行為全般」をいい、いわゆる掘削(切土)と盛土(土壌を仮置きする場合を含む)の別を問いません。ただし、土地の形質の変更の内容が盛土のみである場合や4(3)、4(4)に該当する行為の場合は、届出が不要になります。

【対象例】地盤改良、掘削、盛土、杭・鋼矢板の打設

(3) 2-1(1)①イの適用除外となる行為(法第3条第7項)

①土壌を区域外へ搬出すること ②土壌の飛散又は流出を伴う形質変更でないこと ③形質変更の深さが50cm以上であること、のいずれにも該当しない行為になります(なお、900m²未満の土地の形質変更を行う場合も適用対象外になります。)

(4) 2-1(1)②アの適用除外となる行為(法第4条第1項)

①土壌を区域外へ搬出すること ②土壌の飛散又は流出を伴う形質変更でないこと ③形質変更の深さが50cm以上であること、のいずれにも該当しない行為になります。(なお、通常の農業、林業の作業路網の整備で区域外に土壌を搬出しない行為、非常災害のために必要な応急措置、鉱山関係の土地も適用対象外になります。)

(5) 区域指定

要措置区域又は形質変更時要届出区域のことを指します。

■要措置区域

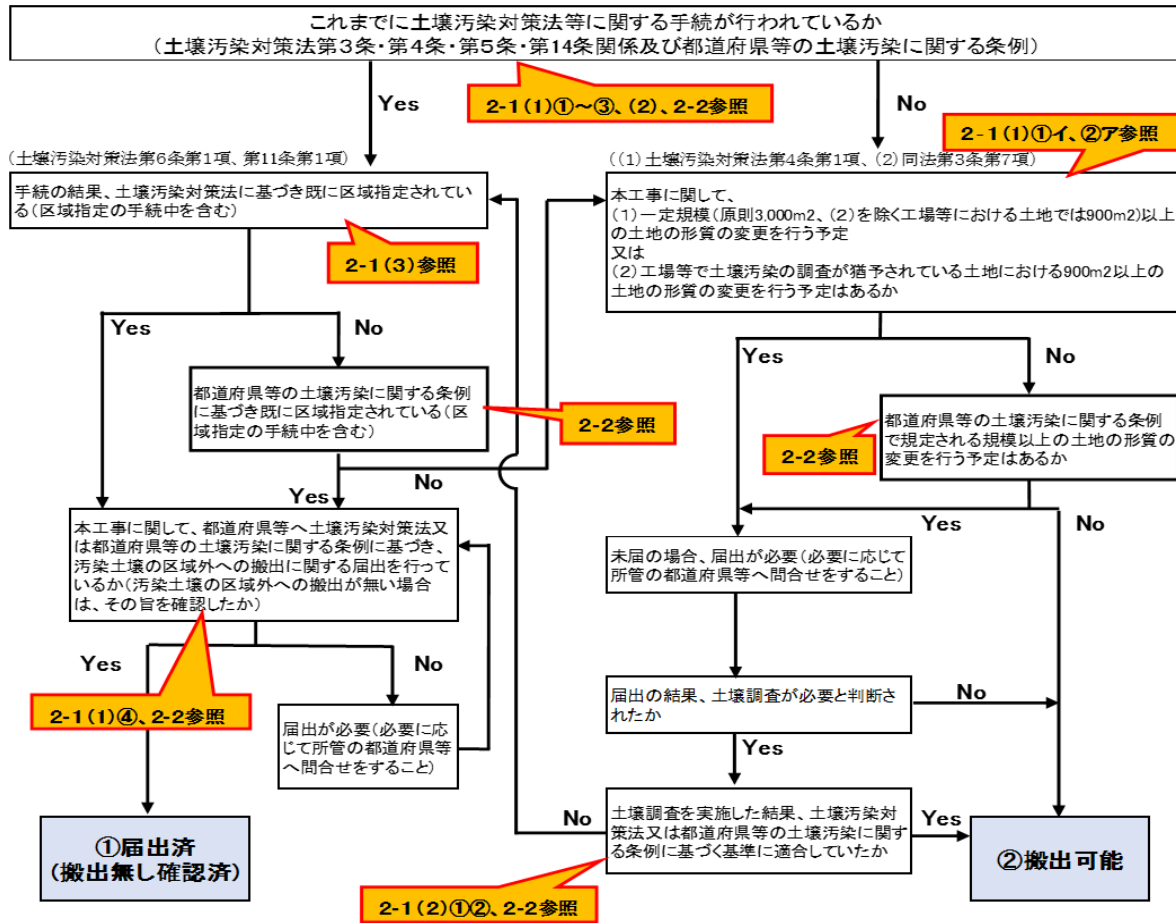
汚染の摂取経路があり、健康被害が生ずるおそれがあるため、汚染の除去等の措置が必要な区域

■形質変更時要届出区域

汚染の摂取経路がなく、健康被害が生ずるおそれがないため、汚染の除去等の措置が不要な区域(要措置区域において摂取経路の遮断が行われた区域を含みます。)

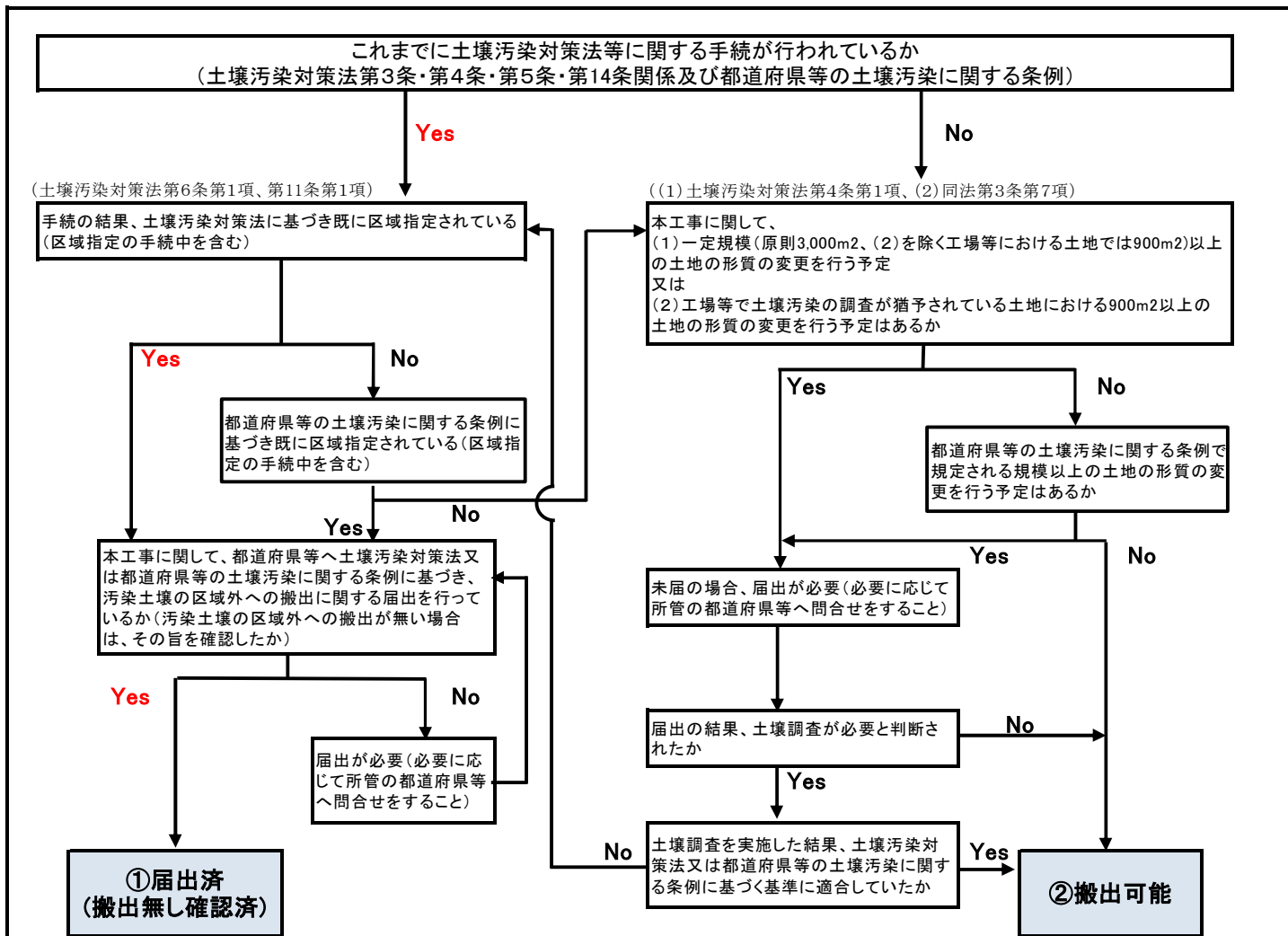
5. 手続の確認フロー

各手続確認事項と「2.手続確認事項」との対応箇所を以下のとおり記載しておりますので参考としてください。



問合せ先 環境省水・大気環境局水環境課土壌環境室
03-5521-8322

土壌汚染対策法等手続の確認フロー(●●工区)

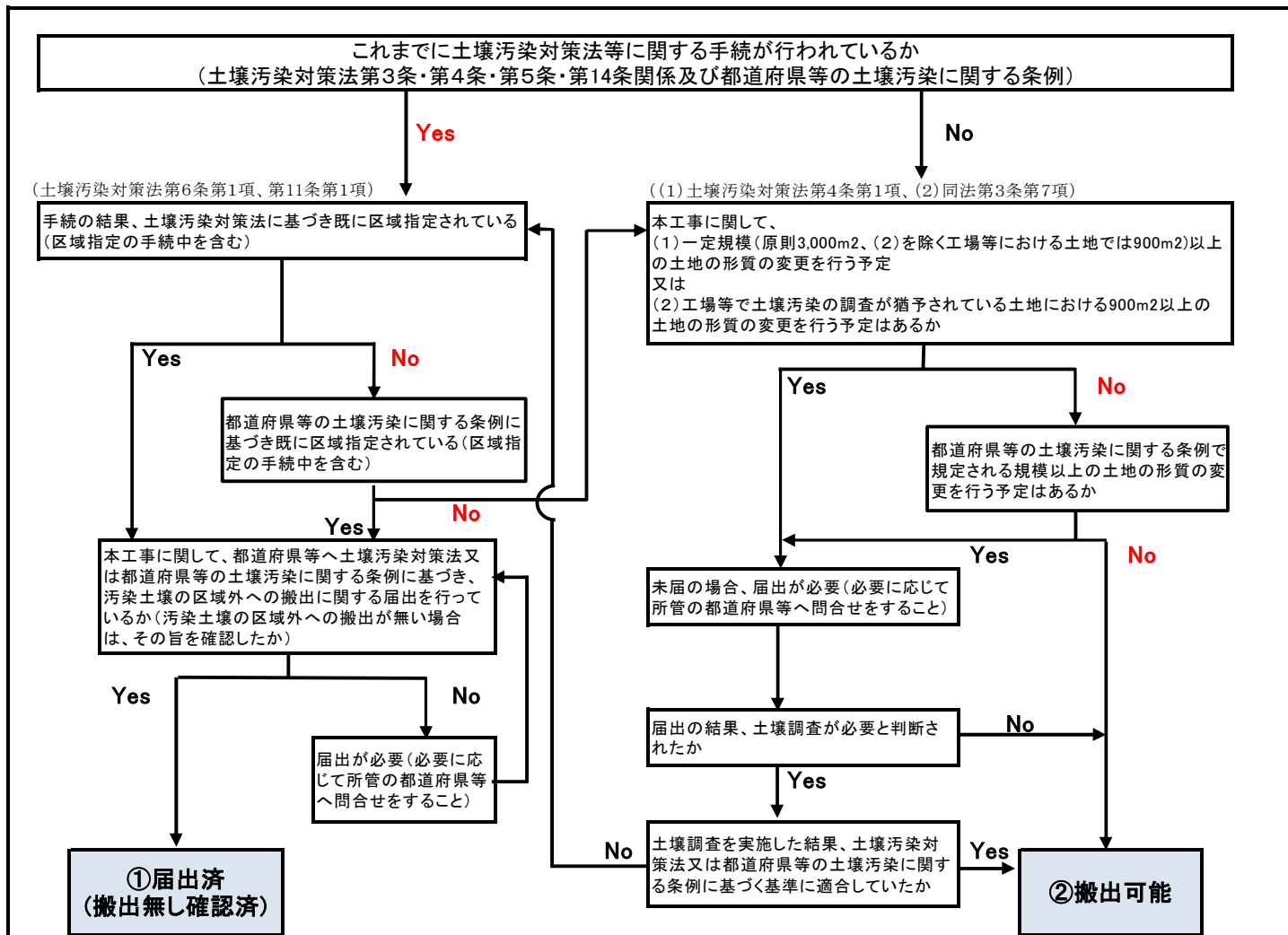


結果区分	確認結果
①	手続確認済 (区域指定地域に該当し、所管の都道府県等へ汚染土壌の区域外搬出に関する確認済)
(備考)	

【補足事項】

- ・フローのうち該当する箇所(Yes又はNo)を赤色に着色ください。
- ・本フローは確認結果票とともに記録・保存してください。
- ・詳細は「確認結果票作成に当たっての解説(土壌汚染対策法等の手続確認編)」を参照ください。

土壌汚染対策法等手続の確認フロー(●●工区)



結果区分	確認結果
②	手続確認済(搬出可能)
(備考)	

【補足事項】

- ・フローのうち該当する箇所(Yes又はNo)を赤色に着色ください。
- ・本フローは確認結果票とともに記録・保存してください。
- ・詳細は「確認結果票作成に当たっての解説(土壌汚染対策法等の手続確認編)」を参照ください。